



Saint
Sylvestre
Sur-Lot



Sommaire

Le mot du Maire.....	P 1	Ecole de musique.....	P 19
Le Budget Communal.....	P 2	Les Enfants de Madagascar.....	P 20
Les travaux 2015.....	P 3	Amicale de Gym Volontaire.....	P 21
Agriculture.....	P 4	Gym Saint Sylvestre.....	P 21
Nos marchés.....	P 4	Association Activité Détente.....	P 22
Centre Communal d'Action Sociale.....	P 5	Ecole de danse.....	P 22
Foire de printemps.....	P 6	Association Vent d'Egypte.....	P 23
Office du Tourisme.....	P 7	Club de l'amitié.....	P 23
Camping.....	P 8	Mirgalhadis.....	P 24
Concours des maisons fleuries.....	P 8	Créa-titude.....	P 24
Bibliothèque.....	P 9	Judo.....	P 25
Association Parents d'élève.....	P 9	Karaté.....	P 25
Temps d'Activités Périscolaires.....	P 10	Les Archers des Bastides.....	P 26
Au Mini Monde.....	P 11	VTT Escapade.....	P 26
Crèche Tom' Pouce.....	P 11	Chasse.....	P 27
Ecole Maternelle Publique.....	P 12	Pétanque.....	P 27
Ecole Élémentaire Publique.....	P 13	ASPSS Rugby à XV.....	P 28
Institution Sainte-Catherine.....	P 14	FCPSS Football.....	P 29
Comité des fêtes.....	P 15	Club Cyclotouriste.....	P 30
CAAR.....	P 15	Baignade flottante sur le Lot.....	P 31
Fêtes de la Rivière.....	P 16	Site Internet.....	P 31
ADMR.....	P 17	Présence Verte.....	P 32
Chorale « A Tout Chœur ».....	P 17	Aide-mémoire.....	P 32-33-34
Don du sang.....	P 18	Médailles.....	P 34
Comité de jumelage.....	P 18	Bus Tidéo.....	P 35
Lire et Dire 47.....	P 19	Etat-civil.....	P 36



Le Maire et le Conseil Municipal sont heureux de vous accueillir au

Thé Dansant

offert par la municipalité à tous les habitants de la commune

Dimanche 10 janvier 2016

à 15 heures à la salle des fêtes



La maire et le Conseil Municipal sont heureux de vous inviter à la

Cérémonie des vœux du Nouvel An

Lundi 18 janvier 2016

à 18 h 15 à la salle des fêtes

Cette cérémonie sera suivie d'un vin d'honneur





Le Mot du Maire

Cette fin d'année nous a entraînés dans une grande émotion suite aux attentats dont la France et les français furent les victimes. Révoltés nous pouvons l'être, mais soyons les acteurs de la paix et de la fraternité.

L'année 2015 fut aussi une année électorale : en mars les élections départementales, dans le cadre de l'organisation du nouveau canton «Pays de Serres», ont désigné le binôme de deux candidats de sexes différents au titre de conseiller départemental.

En décembre les élections régionales avec un redécoupage géographique fait de la nouvelle région Aquitaine Limousin Poitou Charente l'une des treize nouvelles régions de France. Avec une superficie de 84 100 km², douze départements, elle sera la plus grande de France.

La loi «Notre» Nouvelle organisation territoriale de la République nous oblige à la refonte de notre communauté de communes. En effet le nombre d'habitants sur la communauté de communes de Penne-d'Agenais est insuffisant pour fonctionner comme aujourd'hui.

Conformément au projet de schéma départemental de coopération, nous allons rejoindre vraisemblablement le territoire de Fumel Communauté en janvier 2017.

Cette mutualisation de moyens intervient dans un contexte économique difficile, avec des dotations de l'Etat en baisse et des obligations nouvelles comme les TAP ou la mise en place du plan ADAP (Agenda d'Accessibilité Programmée). Nous saurons nous y adapter.

Avec clairvoyance et détermination nous organiserons la réalisation des projets en cours et ceux à venir avec une attention budgétaire particulière.

- La mise en œuvre d'un projet cohérent sur le site de «la Marinieste» et «Galiane».

Chemins piétonniers, parcours de santé, aire de stationnement, baignade dans le Lot, réalisée par la Communauté de Communes de Penne-d'Agenais, agrémentent ce secteur «Saint-Sylvestre Plage».

Un bilan positif et encourageant, les éloges sur cette nouvelle activité touristique estivale nous confortent sur cette réalisation.

- La conservation du patrimoine communal en particulier l'église de Saint-Aignan.

La commune a engagé les travaux de ravalement des murs de l'église et de son clocher.

En complément la réhabilitation du parking et la mise en sécurité des accès seront réalisées en 2016 .



- Nous avons procédé à l'acquisition foncière de l'ancien cabinet médical. Ce bâtiment accueillera nos services administratifs durant le premier semestre 2016, correspondant à la durée des travaux sur le bâtiment de la Mairie.

- La réalisation des travaux d'aménagement d'intérieur et l'amélioration de la qualité énergétique de ce bâtiment vont se dérouler sur les six premiers mois pour satisfaire aux obligations de mise en conformité et respecter les règles d'accessibilité des bâtiments publics.

De nouveaux projets sont à l'étude pour accompagner et développer l'activité économique et l'attractivité de notre village, les transmissions d'entreprises et de commerces.

Soutenir les associations, toujours aussi nombreuses et dynamiques, qu'elles soient culturelles ou sportives, pour les anciens ou pour les jeunes, elles sont grâce à leurs bénévoles un des poumons du village.

Notre village évolue, de nouveaux arrivants viennent y habiter. Sachons entreprendre, pour que la vie à Saint-Sylvestre-sur-Lot soit la plus agréable.

L'ensemble des articles qui suivent, vous informeront plus en détails de toute la diversité des actions communales et associatives de notre village.

Nous vous souhaitons une bonne lecture, et à l'occasion des fêtes de fin d'année, l'ensemble des membres du conseil municipal et moi-même, adressons à vos familles et amis tous nos vœux de bonne et heureuse année 2016.

Que cette nouvelle année soit année de paix, de joie et de bonheur pour toutes et tous.

Yann Bihouée,
Maire de Saint-Sylvestre-sur-Lot

Le Budget Communal

Le budget primitif, voté en début d'année par le Conseil Municipal, assure la prévision des dépenses et des recettes pour l'exercice 2015.

Les principaux postes de ce budget primitif, qui s'équilibre en recettes et en dépenses à la somme de 2 405 093€ en section de fonctionnement et de 2 436 266 € en section d'investissement, sont présentés ci dessous.

Les crédits des différents postes sont sensiblement identiques à ceux des exercices précédents.

Cette année encore, et pour la cinquième année consécutive, les taux communaux des impôts locaux n'ont pas été augmentés. Mais l'exercice de cette stabilité sera de plus en plus difficile à tenir, avec d'un côté des recettes qui diminuent du fait de la baisse des subventions de l'Etat, et de l'autre côté des charges courantes qui progressent toujours un peu, malgré le souci permanent de l'économie, et des dépenses nouvelles auxquelles la commune doit faire face comme :

- la nécessité de mise aux normes des bâtiments communaux recevant du public
- l'aménagement des rythmes scolaires et de l'animation périscolaires (TAP) qui génèrent des coûts de fonctionnement, des frais de personnel supplémentaires et de formation à ces nouvelles activités.

Néanmoins pour l'heure, nos ratios financiers restent encore positifs et porteurs d'espoir et de confiance dans la nouvelle organisation territoriale qui est en train de se dessiner.

► INVESTISSEMENTS

Principales dépenses :

Acquisition de biens mobiliers et immobiliers.....	179 400 €
Travaux de bâtiments.....	584 950 €
Travaux de voirie et réseaux divers.....	182 342 €
Remboursement de la dette.....	81 102 €
Morcellement de « la Marinièsses-haut ».....	1 304 968 €
Restes à réaliser sur opérations antérieures.....	103 504 €
TOTAL.....	2 436 266 €

Principales recettes :

Virement de la section de fonctionnement.....	501 000 €
Subventions.....	290 494 €
Emprunts.....	69 384 €
Fonds de compensation TVA.....	44 140 €
Fonds de concours et participations.....	37 000 €
Cession de terrains.....	1 308 750 €
Amortissement.....	10 005 €
Restes à réaliser sur opérations antérieurs.....	144 244 €
Excédent reporté.....	31 249 €
TOTAL.....	2 436 266 €



► FONCTIONNEMENT

Principales dépenses :

Charges à caractère général.....	413 510 €
Autres charges de gestion courante.....	312 950 €
Personnels et assimilés.....	809 310 €
Dette.....	42 350 €
Charges exceptionnelles et de péréquation.....	113 900 €
Dotations aux provisions et aux amortissements.....	212 073 €
Virement à la section d'investissement.....	501 000 €
TOTAL.....	2 405 093 €

Principales recettes :

Impôts et taxes.....	1 108 160 €
Dotations subventions.....	467 966 €
Autres produits divers.....	55 350 €
Résultat antérieur reporté.....	773 617 €
TOTAL.....	2 405 093 €



Les Travaux 2015

► VOIRIE

L'entretien des trottoirs et routes de la Commune se poursuit avec notamment l'élargissement par poutre béton et réfection du revêtement à l'écolvia du VC 2 à Saint-Aignan.

Des travaux de point à temps ont été réalisés sur les routes légèrement abîmées en attendant un traitement plus radical.

Quelques trottoirs ont été remis en état notamment ceux de la rue du Pont qu'il a été jugé judicieux de réaliser en même temps que l'enrobé de la Route Départementale 103.

D'autre part un chemin piétonnier en castine sillonne aujourd'hui le long de l'avenue de « Galiane » afin de relier les chemins qui longent le Lot à la RD 911.

Les fossés des routes de la commune ont été curés pour la plupart d'entre eux. Les travaux de curage, réalisés par le Département sur le secteur de Saint-Marcel sur la RD 911, viennent compléter cette opération.



► TRAVAUX D'ÉLAGAGE ET D'ABATTAGE

Des travaux d'élagage ont été effectués sur les érables situés avenue de la Plaine et de Mativet, ainsi qu'au Camping Municipal.

Les cèdres de l'avenue Georges Robert ont été abattus. La plupart d'entre eux étaient malades et devenaient dangereux.

De nouvelles plantations plus adaptées seront prévues dans le cadre de l'aménagement de cette avenue.

► PROJETS TRAVAUX

Déviations des eaux de pluie route de Saint-Aignan

Dans un souci d'améliorer le fonctionnement de la station d'épuration de « Croquelardit » qui reçoit trop d'eaux claires parasites et assurer la protection du village contre les débordements, il va être réalisé un déversoir des eaux pluviales vers le ruisseau de Cap de Porc. Les eaux seront acheminées par busage souterrain de la route de Saint-Aignan jusqu'au lieu dit « Labeloune ».

La commune assurera 50 % du montant des travaux, l'autre moitié étant assurée par le syndicat d'assainissement.

► ENFOUSSEMENT DES RÉSEAUX

Dans le cadre de l'étude du projet d'aménagement de l'avenue Georges ROBERT et dans un souci d'amélioration du cadre de vie des habitants de la commune, le Conseil Municipal a chargé le Syndicat Départemental d'Énergie et d'Électrification (SDEE 47) d'assurer la coordination des travaux d'enfouissement des réseaux de distribution.

La part financière, pour la commune, ne représentera que 10 % du coût global.

► PLAN DE MISE EN ACCESSIBILITÉ D'ÉTABLISSEMENTS RECEVANT DU PUBLIC

En vertu de la loi du 11 février 2005, pour l'égalité des droits et des chances, la participation et la citoyenneté des personnes handicapées, le Conseil Municipal a programmé la mise en conformité aux règles d'accessibilité de tous les établissements recevant du public et installations ouvertes au public. Un calendrier des travaux et des financements a été élaboré pour une réalisation dans un délai fixé à 3 ans pouvant aller jusqu'à 6 ans pour certaines catégories d'établissements.

► TRAVAUX SAINT AIGNAN

Notre commune dispose d'un centre bourg en bordure de Lot et deux hameaux établis autour d'une église : le hameau de Saint-Marcel et le hameau de Saint-Aignan. Au titre de la conservation du patrimoine communal nous avons réalisé les travaux de ravalement de l'église. L'ensemble des façades et du clocher de l'église ont fait l'objet d'une réhabilitation de qualité par des artisans très professionnels. Les travaux d'aménagement et de mise en sécurité des accès et parking annexés à cet édifice seront réalisés début d'année. Les derniers travaux réalisés sur cet édifice datent de 1984.



► MAIRIE

De gros travaux d'aménagements sont planifiés pour le premier semestre 2016 sur le bâtiment de la Mairie. Durant cette période nous continuerons d'accueillir nos administrés au 8 rue du Pont, ancien cabinet médical.

Dans le cadre du schéma d'Agenda d'Accessibilité programmé, les collectivités locales en tant que propriétaires d'équipement sont concernées.

Afin de respecter cette obligation et en y associant un programme énergétique plus performant, le conseil municipal a délibéré pour engager l'ensemble des travaux sur ce bâtiment.

Une réhabilitation des trois niveaux accueillant du public est envisagée. Un rez-de-chaussée qui donnera une qualité d'accueil, de confidentialité et des services plus performants pour nos administrés ainsi que pour les intervenants institutionnels que nous accueillons régulièrement.

A l'étage une salle du conseil et de mariage rénovée avec la mise en place d'un élévateur.

Au rez-de-jardin, nous aménagerons un local approprié pour recevoir les permanences des services médicaux et sociaux indispensables à la population de notre territoire.

Une salle de réunion à la disposition des associations viendra en complément de cette organisation des surfaces.

L'Agriculture

Trouver une solution au remplacement des générations !

Notre commune, comme beaucoup d'autres en France, est confrontée au problème d'installation des jeunes.

De nombreuses surfaces agricoles sont en friches. Il serait important de trouver une solution, pour valoriser ces surfaces par le fermage direct ou avec l'aide d'organismes (safer, chambre d'agriculture etc ...).

Notre territoire a la possibilité d'irriguer toutes ses surfaces, ce qui permettrait le développement de nombreuses cultures : maraîchages, contractuelles (maïs semence, etc.), arboriculture (pruniers, noisetiers etc.) en bio ou en agriculture raisonnée.

L'année 2015 a connu dans son ensemble un climat sec et chaud, ce qui a permis de bons rendements en céréales à paille, mais des prix modestes.

Pour les autres cultures, maïs, tournesol, les rendements sont inférieurs de 20% à une année normale.

Pour le maraîchage, l'été chaud a provoqué une baisse des rendements. Pour la troisième année consécutive, l'automne a été plus chaud que la moyenne, ce qui a accéléré la végétation et déstabilisé le marché, avec une offre plus importante.

Les événements tragiques de Paris sur la période de fin d'année, n'ont pas facilité les échanges.

Depuis plusieurs années, dans notre commune, des producteurs se diversifient en production conventionnelle et bio offrant leurs produits à la vente à la ferme ou sur les marchés locaux.



Nos Marchés

Toujours autant d'habités sur nos marchés le samedi matin place de la mairie et le mercredi matin place du Lot.

Les marchés, avec la fidélité de leurs exposants tout au long de l'année, sont fréquentés par une clientèle d'habités avec une augmentation en période estivale.

De nombreux touristes sont heureux de trouver sur les étals des produits frais et de qualité, tout cela dans une ambiance chaleureuse et conviviale.

Merci à tous les producteurs et forains pour être présents tout au long de l'année et ce quelle que soit la météo.





Centre Communal d'Action Sociale

PORTAGE DE REPAS A DOMICILE

Ce service très utile répond aux besoins de personnes ayant des difficultés à confectionner leurs repas (sortie d'hospitalisation, personnes malades, handicapées ou dépendantes de la commune) ce qui permet un maintien à domicile.

Cette prestation s'effectue en barquette thermo scellée pour une bonne hygiène et une bonne conservation des aliments.

Les repas sont confectionnés par l'unité du Centre Hospitalier de Villeneuve et livrés en liaison froide par une équipe qualifiée, avec possibilités de choix des menus.

Une participation est prise en charge par le Centre Communal d'Action Sociale pour les personnes ayant des revenus faibles.

CES REPAS SONT LIVRES :

- LUNDI : Livraison du repas de Lundi
- MARDI : Livraison des repas de Mardi et Mercredi
- JEUDI : Livraison des repas de Jeudi et Vendredi
- SAMEDI : Livraison du repas du Samedi
- DIMANCHE : Livraison du repas du Dimanche

Entre le 1er novembre 2014 et le 31 octobre 2015, 3844 repas ont été livrés pour venir en aide à 20 bénéficiaires.

Si vous souhaitez bénéficier de ce service, prenez contact avec le secrétariat de la mairie : 05 53 41 24 58.

SEMAINE BLEUE

La semaine bleue «Semaine nationale des retraités et personnes âgées» est l'occasion de mettre en valeur la contribution que les seniors apportent à la qualité de notre tissu social au sein de notre village.

Le 14 octobre, dans le cadre de la semaine du goût, une rencontre intergénérationnelle a été organisée par la municipalité avec nos aînés et la maternelle.

Cette année avait pour thème les différentes variétés de confitures ; une dégustation très appréciée aussi bien par les petits que par les aînés !

Le lendemain, jeudi 15 octobre, le club des Aînés a organisé un loto suivi d'un goûter offert par la municipalité.

Une exposition de photos anciennes, préparée par les amis de Port de Penne, a permis aux anciens de se rappeler l'environnement de leur jeunesse à travers toutes ces photos.



PLAN CANICULE

En juin, dans le cadre du plan canicule, des visites aux personnes sensibles ont été effectuées par les équipes du CCAS.



OCTOBRE ROSE

Comme chaque année la mairie s'est parée du symbole d'octobre rose. Cette campagne nationale a pour but de rappeler à toutes les femmes qu'un examen régulier permet un meilleur diagnostic du cancer du sein, premier cancer féminin.

Un dépistage précoce permet d'accroître les chances de guérison ou de mettre en place des traitements moins lourds et invasifs.



Foire de Printemps

Comme tous les ans, la foire de printemps a animé le village de Saint-Sylvestre-sur-Lot du samedi 18 avril au dimanche 26 avril.

Durant cette semaine, l'association des commerçants a proposé de nombreuses animations et promotions avec plus de 500 € de bons d'achats à gagner.

Dès le samedi 18 avril, place de la mairie, grand marché fermier avec animations commerciales.

Le mercredi 22, jour de marché place du Lot, beaucoup de monde autour des différents étals des producteurs et exposants et présentation de véhicules automobiles.

L'association des commerçants a organisé à :

- 15h une chasse au trésor pour les enfants
- 21h un grand loto à la salle des fêtes avec plus de 1000 € de lots et 5 cartons gratuits, ambiance assurée, le tout dans la bonne humeur.

Le samedi 25 avril, jour de la grande foire de printemps, les premiers exposants sont arrivés dès 5 h du matin pour installer au mieux leurs produits, plants, fleurs, arbres, légumes, etc ...

Les écoles et les différentes associations locales ont exposé leur savoir-faire au cours de cette journée.

Samedi 25 avril à 10 h 45, Monsieur Yann Bihouée, Maire de Saint-Sylvestre-sur-Lot a inauguré la foire, entouré des autorités : Monsieur le Député, Madame et Monsieur les Conseillers Départementaux, Madame la Présidente de la Communauté de Communes, ainsi que les maires et les élus du canton.

A 14 h 30, un concours de pétanque doublettes a été organisé avec remise des coupes de la Municipalité et du Conseil Départemental.

Sous un ciel clément, à 15 h 30 le défilé costumé, sur le terme «mini carnaval», s'est mis en marche accompagné par la Batucada de Casseneuil.

Après le défilé dans les rues du bourg, retour à la salle des fêtes où une collation était offerte par le comité des fêtes aux petits et aux grands.

Le soir, le bal gratuit animé par l'orchestre New Orchestra a clôturé la foire.



Enfin, le dimanche 26 avril, l'association des commerçants a organisé à 15 h 00, à la salle des fêtes, un café théâtre animé par la troupe Monbahusienne.

En 2016, la foire de Printemps aura lieu le week-end du 23 et 24 avril.



Notre activité première est de contribuer au développement touristique de notre communauté de communes, mais nous sommes aussi au service de tous ceux qui contribuent à l'activité économique, sociale, culturelle et sportive.

Avec le soutien de la communauté de communes, nous assurons toute l'année nos missions d'accueil, d'information, de promotion et d'animation.

► ACCUEIL – INFORMATION

Le bureau est ouvert toute l'année grâce à deux salariées

Horaires d'hiver :

Du lundi au mercredi de 9h à 12h30/14h à 18h

Du jeudi au samedi de 9h30 à 12h/14h à 18h

Dimanche de 15h à 18h

Horaires d'été :

Du lundi au jeudi de 8h30 à 12h30/14h à 19h

Du vendredi au samedi de 9h30 à 12h30/ 14h à 19h

Dimanche de 15h à 19h

Les jours fériés, des bénévoles assurent quelques heures de permanence l'après-midi.

En été un stand d'information est tenu au marché de Saint-Sylvestre-sur-Lot le mercredi matin. Ce stand est très apprécié des touristes et des habitués du marché.

Si le média internet s'affirme comme une référence et une mine d'informations de plus en plus précieuse pour le grand public, les supports imprimés et édités par l'OTIP continuent de jouer un rôle primordial d'accompagnement du visiteur lors de son passage ou de son séjour sur notre territoire.

L'été est terminé, nous avons accueilli 8 300 visiteurs du 1er mai au 31 août et de nombreux pèlerins qui font le chemin de Saint-Jacques de Compostelle.

La fréquentation de la baignade sur le Lot a attiré 3300 personnes (du samedi 11 juillet au dimanche 30 août de 14 h à 19 h).

Le site nature de Ferrié a, quant à lui, reçu 5 500 visiteurs (du samedi 4 juillet au dimanche 30 août de 10 h à 19 h). Cette année l'activité du Port a été reprise par BABOU MARINE.

Quant à l'Office de Tourisme, il reste à votre disposition et toute l'équipe sera heureuse de vous y accueillir.

► Office de Tourisme Intercommunal Pennois

Rue du 14 Juillet

47140 Penne-d'Agenais

+33 (0)5 53 41 37 80

office-tourisme.canton-penne@wanadoo.fr

www.penne-tourisme.com

<http://penne-tourisme.over-blog.com>

<http://sejour.en.territoire.roman.over-blog.com>

Retrouvez-nous sur Facebook !

Find us on Facebook !

www.facebook.com/pages/Penne-dAgenaisTourisme/1405631763049547

Marie-claude da Ponte
Patrick Pourcel



Le Camping Municipal

VACANCES SUR LES BERGES DU LOT

Le camping ouvre ses portes le 15 mai pour la saison Estivale.

Aussitôt l'ambiance s'installe. Certains vont à la pêche d'autres se rassemblent en petits groupes pour des moments de convivialité.

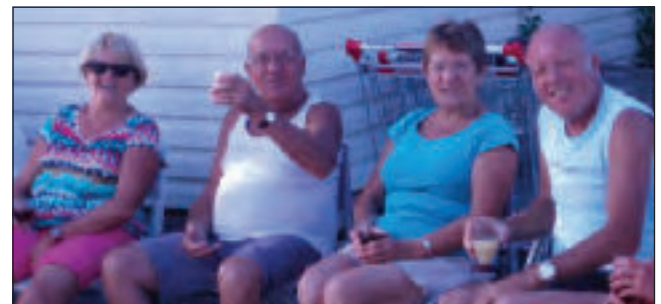
Au camping «les berges du Lot» le calme et l'amitié sont de rigueur. Passer ses vacances sur les berges du Lot, c'est vivre simplement au gré du temps et des animations proposées sur la commune.

La silurade, le big jump, le 14 juillet, les balades sur le Lot en bateaux ou en paddle, la pétanque, les randonnées à vélo ou à pied sur nos routes et chemins de campagne.

En août et septembre la météo nous joue quelques tours, il ne fait pas très beau mais la bonne humeur est toujours là.

Les campeurs aiment venir à Saint-Sylvestre-sur-Lot où ils se sentent très rapidement intégrés dans la vie du village.

Depuis ces 20 dernières années, ce sont des centaines de familles qui se sont succédées au camping, toutes ont gardé de très bons souvenirs des vacances au cœur de notre village et beaucoup y reviennent pour des séjours plus ou moins longs.



Concours des Maisons Fleuries 2015

► RÉSULTATS DU CONCOURS 2015 :

Catégorie balcons

1^{er} prix : M. Labrunie Francis - 12 avenue de Villeneuve
Encouragements : M^{me} Bresteau Alberte - av. de la Myre Mory

Catégorie petits jardins

1^{er} prix : M et M^{me} Fréjefond - 6 rue de Lièpvre
2^{ème} prix : M et M^{me} Despeyroux - 6 rue des Mésanges
3^{ème} prix : M^{me} Albertini - 7 allée du Matin Calme
Prix d'encouragement :
M. PONS René - 20, allée de la Charmille

Catégorie grands jardins

1^{er} prix : M. M^{me} VALK Johannes - lieudit Glaudes
2^{ème} prix : M M^{me} Vallegiani Aline - lot. Foy
3^{ème} prix : M. et M^{me} Momo - 22 allée des Ombrages
Prix d'encouragement :
M. M^{me} Quintard - 43 rue de Monflanquin



Monsieur et Madame Guilbert - Lieudit Jarry ont obtenu le prix d'Excellence au concours général Départemental.

La remise des prix a eu lieu le mardi 24 novembre à la salle des fêtes. La projection d'un diaporama présentant les différents jardins et balcons a été commentée par Marie-Thérèse Bayle. Cette manifestation conviviale s'est terminée par un apéritif dînatoire.





Bibliothèque

Les nombreux lecteurs de Saint-Sylvestre-sur-Lot apprécient cette activité culturelle gratuite. Chacun trouve son bonheur sur les étagères ou dans les bacs pour les plus jeunes. Le service de réservation à la bibliothèque départementale peut répondre si nécessaire à des demandes spécifiques.

L'équipe est composée de la responsable et de 3 bénévoles (Elodie, Huguette et Evelyne) que tout le monde remercie très sincèrement. Tout ce petit monde se dévoue pour répondre aux souhaits des lecteurs: chacune peut au cours des échanges, et selon ses propres goûts, faire apprécier l'enthousiasme pour tel ou tel auteur. Cet espace de bonne humeur partagé fait de la bibliothèque un lieu très convivial.

L'ouverture au public de 12 h par semaine sur 4 jours semble satisfaire les utilisateurs. D'autres tranches horaires sont réservées aux jeunes lecteurs scolarisés à Saint-Sylvestre-sur-Lot. En effet les 11 classes du village (écoles publiques et privée) se déplacent pour emprunter des livres qui seront dévorés par les enfants et leurs parents au cours de soirées complices.

Pour alimenter le fond local, la municipalité vote chaque année un budget d'acquisition, ainsi les lecteurs trouvent rapidement des nouveautés sur les étagères.

L'équipement de tous ces livres, certes facilité par l'informatique, demande des heures de manipulation afin de protéger et classer chaque ouvrage.

Le catalogage de l'ancien fond est maintenant terminé, gageons que 2016 sera l'année de l'informatisation totale : c'est alors que chaque lecteur sera équipé d'une carte personnelle.

L'équipe toute entière vous présente ses vœux les meilleurs et reste à votre écoute le mardi et jeudi de 17h à 18h, le mercredi de 9h à 12h et de 14h à 18h et enfin le samedi de 9h à 12h.

Belle année 2016 à tous !



Association Parents d'Élèves

Tout au long de l'année scolaire, l'association organise diverses opérations au profit des écoles publiques du village : marché d'automne, vente de chocolats, kermesse...

Tous les fonds récoltés permettent de participer au financement des projets et sorties scolaires ou à l'achat de matériel (achats des gilets jaunes pour les élèves de CE2, de jeux pour les garderies, etc.).

L'association est aussi présente pour que les enfants se retrouvent pour des temps forts : soirée déguisée, foire de printemps, fête des écoles...

Un bilan très positif cette année, merci à notre équipe de parents dynamiques qui œuvre pour le bien de nos enfants et un grand merci à Séverine Descamps pour son investissement en tant que trésorière de l'association depuis de nombreuses années ; elle cède sa place à Stéphanie Dupertuys.





Temps d'Activités Périscolaires

L'aventure des TAPS continue dans les écoles publiques en 2015/2016

Depuis la rentrée de septembre 2014, la mise en place du décret n°2013-77 du 24 janvier 2013 a nécessité un changement d'organisation de la semaine scolaire avec, pour tous les élèves, 24 heures d'enseignements réparties sur 9 demi-journées.

Les temps d'activités périscolaires (TAP) sont organisés de la façon suivante :

- En élémentaire les jeudis et vendredis de 15H30 à 17H
- En maternelle les mardis jeudis et vendredis de 15H30 à 16H30

Fort de l'expérience d'une année et après plusieurs réunions de bilans avec les parents d'élèves, les enseignants et le personnel éducatif, nous avons souhaité cette année mettre un accent sur le sport et la citoyenneté. La mise en place du «PassTap» permet à tous les enfants de faire des vœux sur différentes activités et de découvrir tout au long de l'année des ateliers différents.

L'enfant est au cœur de ces projets, le respect de son rythme est primordial.

Depuis la rentrée de septembre 2015 en élémentaire, les enfants ont pu découvrir de nouvelles activités autour du sport et de la communication avec par exemple une initiation à la gymnastique, à la sophrologie ludique et à la chorale. Ils peuvent participer à un atelier pour apprendre à communiquer et s'initier au reportage grâce à l'atelier journal.

D'autres activités sont proposées autour des 4 thématiques :

- Exprime Toi
- Arts et culture
- Multimédia et Image
- Ayons l'esprit Sport

Les effectifs sont stables, entre 100 et 110 enfants participent au TAP en élémentaire.

Depuis la rentrée de septembre 2015 en maternelle, les enfants ont pu découvrir de nouveaux intervenants venus compléter le travail d'animation des TAP. Les ATSEM sont très impliquées et nous les en remercions. Comme nous nous y étions engagés les agents ont suivi une première session de formation pour obtenir le diplôme du BAFA.

Les effectifs sont stables, entre 45 et 50 enfants participent au TAP en maternelle.

Dans un souci d'amélioration de la qualité et du suivi des TAP, nous avons également mis l'accent sur la coordination afin d'apporter aux enfants et aux intervenants une bonne organisation à travers des projets d'ateliers diversifiés et une meilleure

communication entre les intervenants.

Globalement les dispositifs mis en place semblent satisfaire l'ensemble des participants tant au niveau des enfants que des intervenants. Cela reste notre priorité.

Malgré un effort financier conséquent de la collectivité, les dotations de l'état étant en baisse, la municipalité conserve la volonté de maintenir la gratuité pour l'année 2015/2016.

Nous vous souhaitons de passer d'agréables fêtes et à l'année prochaine pour d'autres aventures TAP.





Au Mini Monde



La Maison d'Assistantes Maternelles « Au Mini Monde » a accueilli cette année 16 familles de la commune et ses environs avec un effectif total de 13 enfants.

Trois assistantes maternelles sont à l'origine de sa création. La MAM dote la commune d'un accueil innovant, permettant aux enfants accueillis d'appréhender, dans un climat familial, dès le plus jeune âge la vie en collectivité. L'enfant est amené vers l'autonomisation dans le respect de son rythme et de son individualité.

Afin d'accompagner l'enfant vers l'apprentissage de la socialisation, nous organisons aussi diverses sorties (Zanimoland, marché de proximité, jardin public, Ludobabies, Ram...).

La MAM dispose d'une grande maison chaleureuse et d'un cadre extérieur sécurisé. Dès les beaux jours, les enfants peuvent jouer dans le jardin (toboggans, château gonflable, maisonnettes, bac à sable...) et une grande terrasse extérieure a été aménagée pour la prise des repas.

Au mois de janvier la MAM a célébré le 1er anniversaire de son ouverture.

Avec les familles, nous avons partagé le verre de l'amitié à l'occasion de la nouvelle année et fêté l'épiphanie autour des traditionnelles galettes des rois.

Au mois de juin, nous avons été conviés, avec les enfants, au spectacle de la compagnie Bachibouzouk « Jardin à roulettes » à la crèche Tom'Pouce, un moment féerique.

La MAM est située Rue de St Aignan, au lieu dit « Annets » à Saint-Sylvestre-sur-Lot.

Pour répondre aux besoins des parents, la Maison est ouverte du lundi au vendredi de 6 h 00 à 18 h 30.

Bonne Mireille, Fanny Oudoux, Sylvie Rambeau.
Tél : 07.82.38.48.07



Crèche Tom Pouce

La Crèche Tom Pouce a accueilli cette année 40 familles de la commune et des alentours pour un agrément de 20 enfants.

Les enfants ont la chance de bénéficier d'extérieurs qui leur permettent de profiter de la cour, du jardin, aux meilleurs moments de la journée. Ils profitent de vélos, porteurs, ballons, bac à sable, d'une maisonnette dans un site ombragé et sécurisé.

Comme chaque année, nous nous sommes retrouvés avec les familles à l'occasion de Noël, de carnaval avec un goûter et autour d'un verre pour la nouvelle année.

Pour la première fois cette année, nous avons organisé la semaine du livre au mois d'avril. Nous avons eu à notre disposition, une cinquantaine de livres prêtés par les éditions Lire Demain. Les parents et les enfants pouvaient profiter d'une pose pour regarder les livres en famille. Ce moment a été apprécié par tous les participants et les parents ont pu acquérir des livres à la fin de cette période. Nous avons reçu la compagnie Bachibouzouk au mois de juillet pour un spectacle « le jardin à roulettes » thème sur la nature, les fleurs, la terre, les animaux, l'importance de l'eau : c'était magique. Le spectacle s'est déroulé en extérieur. Les parents ont pu se joindre à leurs enfants ainsi que les enfants de la MAM de Saint-Sylvestre-sur-Lot encadrés de leurs assistantes maternelles.

Chaque année, la passerelle avec l'école maternelle s'est déroulée sur une période de deux mois (mai et juin).

Tous les matins, sur une durée donnée, nous assistons à différents moments comme l'accueil, les rituels, les activités,

le passage aux toilettes, le repas, la récréation. Cette rencontre avec le personnel et les locaux de leur future école donne l'occasion de rassurer les enfants et leur famille. C'est une période très importante.

Le Bureau, le personnel ont le souci constant de répondre au bien-être de nos chers petits. Le Conseil d'Administration de l'association remercie le personnel pour son professionnalisme, sa motivation et son dévouement.

La Crèche Tom Pouce remercie pour leurs soutiens et leurs écoutes permanentes tous ses partenaires : la Municipalité de Saint-Sylvestre-sur-Lot, la Caisse d'Allocation Familiales, la Mutualité Sociale Agricole, le Crédit Agricole, le Conseil Départemental du Lot-et-Garonne.

A tous, de très bonnes fêtes de fin d'année et une très bonne année 2016.

Le Conseil d'Administration
et l'ensemble du personnel de la Crèche Tom Pouce





Ecole Publique Maternelle



«A la découverte des couleurs», tel est le projet de l'école maternelle pour l'année 2015/2016. 71 petits écoliers expérimentent l'univers de la couleur à travers différentes activités pédagogiques : exploration d'albums de littérature de jeunesse, ateliers d'arts plastiques, de cuisine.... Dans ce cadre, ils ont été accueillis durant la semaine du goût par l'équipe du château du Stelsia. Ils ont été invités à déguster différentes variétés de chocolat (noir, blanc, au lait, au caramel) et ont découvert le parfum de certaines épices. Cette animation s'est complétée par la réalisation collective de toiles peintes avec des chocolats colorés en guise de peinture. Les petites mains se sont régalingées et les papilles aussi !!!

Le projet s'est poursuivi avec la visite du marché de Saint-Sylvestre-sur-Lot et ses couleurs d'automne ainsi que la dégustation de tartines de confitures organisée par la municipalité. Avant les vacances de la Toussaint, en partenariat avec les familles, l'équipe enseignante a organisé un petit marché d'automne au profit de la coopérative scolaire. Le thème de la couleur, fil conducteur de l'année, fera l'objet d'autres exploitations au sein des classes.

L'ouverture au milieu artistique sera privilégiée par l'équipe.

Les petits élèves participeront à une sensibilisation au spectacle «La lune entre deux maisons» courant mars

en partenariat avec la Communauté de Communes de Penne-d'Agenais. Une séance de cinéma sera offerte aux enfants avant les vacances de Noël. Pour certains, ce sera une première découverte d'un lieu culturel.

D'autres projets viendront également enrichir la vie de nos petits écoliers au fil des mois : sensibilisation au respect de l'environnement par le tri des déchets chez les grands, découverte du vivant (à travers des élevages), rencontres sportives avec la maternelle de Penne-d'Agenais, cycle natation pour les plus grands et inscription au projet «Hôpital des nounours » ...

Mme Kléber, animatrice de la Bibliothèque municipale, reste encore cette année une personne ressource pour l'école, elle intervient toujours tous les vendredis matin pour des animations préparées en concertation avec les enseignantes.

Les enfants ont également le plaisir de se rendre une fois par mois dans les locaux de la bibliothèque municipale pour emprunter des livres pour les classes.

L'école maternelle continuera à entretenir des liens privilégiés avec la crèche Tom Pouce en reconduisant une intégration en fin d'année des futurs élèves de la rentrée 2016 et préservera les liaisons GS/CP avec l'école primaire.

Rappelons aussi, que la municipalité organise toujours des Temps d'Activités Périscolaires (TAP) gratuits les mardis, jeudis et vendredis.

Un service de restauration scolaire de qualité, ainsi qu'une garderie gratuite sont toujours à la disposition des familles.

Les nouvelles inscriptions pour la rentrée 2016 seront ouvertes à partir du mois d'Avril, pensez à vous inscrire auprès des services municipaux et à prendre rendez-vous avec Mme BAUMLIN directrice de l'école.

Bonnes fêtes de fin d'année à toutes et à tous.

L'équipe enseignante de l'école maternelle publique de Saint-Sylvestre-sur-Lot





Ecole Publique Elémentaire

L'école élémentaire compte actuellement 119 élèves :
20 CP • 23 CE1 • 23 CE2 • 28 CM1 • 25 CM2

28 élèves sont partis en 6ème alors que 20 élèves sont entrés au CP.

Pour la semaine du 12 au 15 octobre, les élèves ont participé à la semaine du goût. Tout d'abord, une visite en 3 groupes au château «Le Stelsia». Chaque groupe a pu bénéficier d'un parcours sur le mini-golf avec des énigmes à résoudre. Ensuite un film sur les origines du cacao et du chocolat en général a été projeté dans la salle du café et enfin une dégustation variée a achevé cette manifestation.

La classe de CE2 a poursuivi la semaine du goût en préparant de la soupe de citrouille ainsi que des cookies d'automne (avec des noix !)

Les CM2 qui travaillent sur la distribution d'eau potable ont goûté différentes eaux minérales en bouteille pour se sensibiliser à leurs différentes saveurs.

Les élèves de CM1 ont été sensibilisés au théâtre en cours d'année et assisteront en famille au spectacle : «Le journal de Grosse Patate», de Dominique Richard au centre culturel de Fumel en janvier 2016.

Une soirée de partage de lecture aura lieu fin janvier à la salle de la Communauté de Communes de Penne-d'Agenais. Enfin nous recevrons l'auteur Dominique Richard plus tard dans l'année.

Un nouveau parcours plein de belles rencontres.

En avril, Jean-Michel Hernandez, directeur de l'école, a reçu le préfet, Denis Conus, qui a remis les «permis piéton» aux 26 élèves CE2 de Geneviève Broit.

Pour y arriver, ils se sont préparés avec leur enseignante pendant 4 semaines.

Etaient présents à cette manifestation Yann Bihouée, Maire de Saint-Sylvestre-sur-Lot, Madame et Monsieur les conseillers départementaux.

Dans le cadre de la caisse de l'école et des crédits de fournitures attribués par la commune, les enseignants ont

décidé de faire l'acquisition d'un parc informatique comprenant 5 ordinateurs portables qui peuvent être rapidement installés dans les classes et fournir un accès à Internet.

Depuis l'an dernier, 3 classes ont élargi leurs pratiques pédagogiques en utilisant les vidéoprojecteurs achetés par la Municipalité.

Cette année, elle a équipé l'école d'un téléviseur grand écran plat HD permettant de visionner directement les vidéos.

Voici donc l'école parée pour le multimédia et l'ère du numérique !

Un mot sur l'association des cantines gérée par un groupe de parents, en collaboration avec les directeurs d'établissements, de la cantinière et des représentants de la municipalité.

Cette association gère au quotidien le bon fonctionnement du restaurant scolaire.

Le souci d'équilibrer les menus, la diversité des produits, le bio à la cantine, son coût et l'engouement des enfants pour rester le midi sont les critères qui déterminent le bon fonctionnement de ce service aux familles.

Toute l'équipe de l'école élémentaire vous souhaite de bonnes fêtes et une bonne année 2016 !





Ecole Annexe Ste Catherine : une Ecole Ouverte sur la VIE



Notre petite école de Saint-Sylvestre-sur-Lot est rattachée à l'Institution Sainte-Catherine de Villeneuve-sur-Lot (école, collège et lycée) et à ce titre partage le même projet éducatif et participe à toutes les activités qui permettent non seulement d'apprendre mais aussi de s'ouvrir aux autres, de s'engager, de faire mémoire et de partager. Voici ce que nous avons vécu lors de cette année scolaire.

S'ouvrir aux autres

- Nous avons participé à l'opération « Dessins de NOEL » en envoyant des dessins qui sont glissés dans les colis de NOEL des militaires français en opérations extérieures au moment des fêtes de fin d'année. En retour, nous avons reçu des cartes du monde entier.
- Connaître et comprendre la différence, le handicap : une journée à l'école passée avec deux adultes handicapés (un aveugle et un paralysé) nous ont permis de porter un regard différent sur les personnes en situation de handicap et de les aider.
- Visite des maternelles chez les pompiers : reconnaître les métiers au service des autres.

S'engager

- Opération « Bol de riz et Petits Déj. en Carême » au profit des plus pauvres et des défavorisés.
- Opération « Nettoyons la nature », nettoyage des bords du Lot et sensibilisation au tri sélectif et au respect de la nature.

Faire mémoire

- Devoir de mémoire : chant par les élèves du cycle 3 à la commémoration du 11 novembre au monument aux morts et participation pour le 8 mai.
- Célébration de NOEL et du temps du Carême.

Partager

- Rencontre d'auteurs au salon du livre de jeunesse à Grateloup.
- Journée des Arts à Penne-d'Agenais.
- Organisation de marchés d'Automne et de Noël dans la cour de l'école,
- Tournois sportifs inter-écoles.
- Carnaval à l'école.
- Gala de fin d'année au théâtre de Villeneuve-sur-Lot
- Première communion pour certains avec leurs camarades de Villeneuve-sur-Lot.

Forts de tous ces moments partagés qui nous apprennent la VIE, c'est avec enthousiasme que nous vous souhaitons de joyeuses fêtes de fin d'année.

Les élèves et la Communauté Educative de l'école.





Comité des Fêtes

Comme chaque année l'équipe du comité des fêtes a assuré une fois de plus différentes animations tout au long de la saison. Animation le mercredi 24 décembre 2014 au matin au marché. Vin chaud, chocolat et marrons grillés ont réchauffé les passants venus faire leurs courses. Un vin chaud a été offert à tous les exposants, qui vu le temps, ont apprécié ce breuvage réconfortant. Le réveillon du nouvel an n'a pas non plus failli à sa réputation.



La soirée animée par Jean Roberty et son orchestre a attiré de nombreux habitués.

Le repas servi, comme à l'accoutumé, par les bénévoles du comité des Fêtes est toujours apprécié.

Après les échanges de vœux à minuit, la piste de danse a très vite été reprise par les danseurs dans la joie et la bonne humeur. Cette année, la foire de printemps s'est déroulée sous un ciel clément. De nombreux exposants avaient pris place de part et d'autre de la rue de la République. Beaucoup de monde pour cette foire très attendue chaque année. L'après-midi le défilé était placé sous le signe du carnaval et précédé par la Batuc'Fanfar' de Casseneuil. Partenaire de la municipalité, le comité des fêtes avait préparé, à la salle des fêtes, un buffet de boissons et friandises pour restaurer petits et grands.

Le 14 juillet a été plus que d'habitude prisé par les Saint-Sylvestrois et les estivants. Le temps magnifique a contribué à la réussite de cette manifestation. Beaucoup de monde au repas servi sur le bord du Lot. Après un magnifique feu d'artifice pyrotechnique qui a enchanté tous les spectateurs, la soirée dansante, animée par des DJ très en formes, s'est terminée tard dans la nuit.

Toute l'équipe du Comité des fêtes vous souhaite de très bonnes fêtes de fin d'année.



CAAR

Comité d'Animation Autour de la Rivière

L'Association vient de fêter sa première année. Le 19 avril 2015, elle a organisé la 1ère édition des Foulées de Saint-Sylvestre-sur-Lot en avril avec 268 participants et 60 bénévoles pour l'encadrement, ainsi que la fête nautique du Big Jump sur le Lot au mois de juillet.

Cette année, fort du succès de l'an dernier, la 2ème édition des Foulées aura lieu le 17 avril 2016. Le parcours de cette course à pied de 10 km restera inchangé. Qui remportera le titre de champion de Saint-Sylvestre-sur-Lot? A vos baskets !

www.lesfouleesdesaintsylvestre.fr

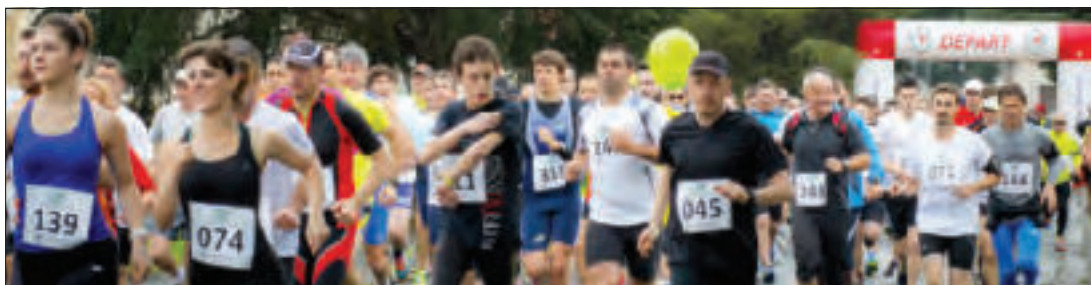
L'association C.A.A.R a pour but d'animer des événements culturels et sportifs dans notre village.

Nouveauté ! Le C.A.A.R organisera une manifestation gourmande et musicale au cours de l'été. En espérant vous y retrouver nombreux !

Venez nous rejoindre, venez partager vos idées au sein de l'association !

En espérant vous compter parmi nous prochainement !

Pour tout renseignement : Patrick PINSOLLES,
06.74.93.33.95 patrick.pinsolles@wanadoo.fr



Les Fêtes de la Rivière

La Fédération départementale de pêche et l'Association agréée de pêche et de protection des milieux aquatiques (AAPPMA) de Villeneuve-sur-Lot, en partenariat avec la municipalité, ont organisé une semaine autour du poisson et de la pêche à la salle des fêtes.

Dès le 29 juin, des animations de découverte de la biodiversité du Lot avaient été proposées avec des ateliers et une exposition de poissons en résine.

Dans ce cadre, un grand repas, auquel près de 250 personnes ont participé, était organisé au bord du Lot samedi 4 juillet. Le lendemain, la 9^è édition de la Silurade a débuté vers 5 h 30, pour les 48 participants au concours de pêche aux silures.

Les enfants de moins de 12 ans ont également pu participer à un concours de pêche au coup, guidés par des professionnels.

La participation à la dégustation de silure à la plancha préparé par l'équipe de l'AAPPMA de Villeneuve et ses sections a été très appréciée avec un prolongement du service jusqu'à deux heures de l'après-midi !

Une nouveauté très appréciée cette année : le silure fumé préparé par M. Pinzin de l'Association départementale des pêcheurs amateurs aux engins (ADAPAEF).

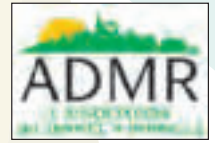
Cette année encore le Big Jump, pour son 5^{ème} anniversaire, a connu un grand succès. Le 12 juillet bon nombre de Saint-Sylvestrois et estivants se sont jetés à l'eau. Plongeoir, périmètre de natation, le tout encadré par un maître nageur diplômé, rien n'a été laissé au hasard pour la sécurité de tous.

Les excellentes conditions climatiques ont attiré beaucoup de monde. L'après-midi s'est terminée par un goûter très apprécié par les petits et les grands.





ADMR du Canton de Penne



L'ADMR est un acteur majeur de santé. Elle développe des services de la naissance à la fin de vie.

L'aide à la vie quotidienne est le cœur de son activité auprès des personnes âgées, des personnes handicapées et des familles.

Notre personnel d'intervention aide et accompagne les personnes dans les activités de la vie quotidienne (ménage, entretien du linge, courses, préparation des repas) dans les actes essentiels de la vie (lever, coucher, aide à la toilette, aide à l'habillage, aide aux repas) en alliant capacité relationnelle et compétences techniques.

Notre association est agréée "Services à la personne" et permet des prises en charges financières des Caisses de retraite, de la CAF, du Conseil Général (APA, PCH).

Depuis le début de l'année, l'ADMR vous accueille dans ses nouveaux locaux implantés dans la maison de santé, avenue de Galiane, parmi les professionnels de santé. Cette implantation, mieux adaptée à son activité, permet un meilleur accueil des personnes ayant besoin de ses services.

Vous trouverez une équipe de 8 bénévoles à votre écoute et disponible pour vous accompagner dans la mise en place de votre projet de vie. Vous pouvez dès à présent si vous le souhaitez renforcer notre équipe dynamique.

L'association ADMR se compose de 22 salariés.

Personnels dévoués suivant régulièrement des formations pour offrir le meilleur service aux usagers.

Toutes les associations ADMR disposent de l'agrément qualité.

ADMR - Maison de Santé

16 Avenue Galiane - 47140 SAINT-SYLVESTRE/LOT

Ouverture du bureau :

Lundi 10h à 12h - 14h à 17h

Mardi, Mercredi, Vendredi 8h30 à 12h30 - 13h30-16h45



Chorale A Tout Choeur



La chorale reste fidèle à son engagement.

Comme chorale liturgique nous intervenons régulièrement sur le secteur des 2 Rives pour l'animation de messes et diverses cérémonies.

Le rythme des célébrations, la variété des chants de notre répertoire nécessitent des répétitions hebdomadaires parfois augmentées de répétitions supplémentaires ; un travail indispensable pour interpréter correctement un répertoire de chants polyphoniques pour la plupart.

Notre saison 2015-2016 débute par une participation au regroupement national des chorales liturgiques qui se tiendra à Lourdes (Xèmes ANCOLIES).

Ce regroupement a lieu tous les 3 ans, il est pour nous l'occasion de vivre un moment fort et de chanter dans un immense chœur (plus de 5000 choristes) sous la direction de chefs de chœur de renom.

Pour mesurer ce que cette rencontre représente comme investissement et comme enrichissement pour une chorale, il suffit de savoir que sur 2 journées le « grand chœur » animera 5 cérémonies et interprètera 76 cantiques.

C'est en association avec la chorale de la Paroisse Saint Joseph de Villeneuve que nous avons préparé notre participation.

Pour cette rentrée, nous nous réjouissons d'accueillir 2 nouveaux choristes. Cette arrivée est un enrichissement de la palette sonore du chœur et un encouragement pour le groupe choral accueillant.

Nous restons fidèles à notre temps de Prière Vespérale le second mardi de chaque mois à 18h en l'église de Saint Martin des Cailles, de la paroisse Saint Jacques-en-Vallée du Lot.

A la demande, dans le courant de l'année écoulée, la chorale est intervenue pour animer la Messe de la Fête Patronale de Thézac ainsi que la bénédiction d'un mariage au Temple protestant de Castelmoron.

Le Président, Guy DUPUY

Don du Sang



Une bonne année pour le don du sang, nous nous maintenons à chaque collecte à environ 50 dons, ce qui est bien, mais insuffisant en vue du besoin croissant de demande pour médicaments, transfusions, etc ...

Comment faire bouger les gens ? Si vous avez des idées nous sommes preneurs.

Notre travail d'information est toujours le même, affichage dans les rues, chez les commerçants, banderole. Une idée intéressante, lors de la dernière collecte, des affichettes ont été distribuées dans les boîtes aux lettres, initiative que l'on doit à un nouveau venu à l'ESF d'Agen présent lors de la dernière collecte. Nous vous rappelons les modalités pour pouvoir donner son sang.

Merci à vous tous,
bonnes et heureuses fêtes de fin
d'année et nous comptons sur vous.

Le Président - M. MOURGUES
La secrétaire - Mme BLOT

EFS
Etablissement Français du Sang

Pour Donner son Sang, quelques petits critères...

- Il faut avoir de 18 à 70 ans et être en bonne santé
- Peser au moins 50 kgs
- Il ne faut pas être à jeun
- **Document d'identité OBLIGATOIRE au 1^{er} DON**
- Il ne faut pas être malade au moment du don (angine, bronchite ou tout autre maladie...)
- Il ne faut pas prendre certains médicaments : (attendre au - 7 jours après l'arrêt des antibiotiques)
- Soins dentaires :**
- 1 jour pour tous types de soins
- Il faut attendre 6 mois**
- après une intervention chirurgicale sous anesthésie générale
- après une endoscopie, coloscopie, coelioscopie, arthroscopie...
- après un piercing, tatouage ou s'être fait percer les oreilles,
- après un voyage dans une zone à risque pour le paludisme
- Il faut attendre 6 mois après un accouchement**
- Il faut attendre 4 semaines après les vaccinations suivantes :**
Fièvre Jaune, Difterie, Poliovaccinés buccaux, Rougeole, SRB, Rubéole

www.dondu-sang.net ☎ N° Vert 0 800 744 100

PROCHAINS DONS EN 2015 : de 16h à 19h à la salle des fêtes de Saint-Sylvestre-sur-Lot

► **Mardi 2 février 2016**
► **Mercredi 30 mars 2016**

► **Mardi 24 mai 2016**
► **Mardi 19 juillet 2016**

► **Mardi 04 octobre 2016**
► **Mardi 20 décembre 2016**

Comité de Jumelage

2015, année de transition pour le jumelage. En fait pas tout à fait, car s'il n'y a pas eu d'échange officiel entre nos deux communes, des échanges amicaux ont eu lieu pendant les vacances de juillet et août voire même en septembre et il n'a pas été rare de croiser nos amis alsaciens dans les rue de Saint-Sylvestre-sur-Lot.

Nous avons eu, cette année, trois manifestations :

- Organisation d'un loto le 3 avril
- Notre assemblée générale le vendredi 22 mai qui a réuni un grand nombre de participants. Après la réunion un repas convivial a clôturé la soirée. Un diaporama diffusé pendant l'apéritif et le dîner a permis de se remémorer les bons moments passés tous ensemble lors de notre séjour en Alsace en décembre 2014 avec de magnifiques photos de marchés de Noël.
- Organisation d'un loto le 18 septembre

Nous préparons activement la venue de nos amis de Lièpvre qui est prévue à l'Ascension 2016 (5-6-7 et 8 mai). Le jumelage concerne tous les Saint-Sylvestrois.

Si vous souhaitez rejoindre notre équipe, n'hésitez pas à contacter Danièle Borivant au 06 89 33 50 43.





Lire et Dire 47

Lire et Dire 47 est une association de lecteurs désireux de partager leur amour des livres.

Les lecteurs se réunissent le 1^{er} lundi de chaque mois, en alternant avec Penne-d'Agenais les horaires et les lieux : les mois pairs, de 17h30 à 19h, salle 2 de l'Ancienne mairie de Saint-Sylvestre-sur-Lot, et les mois impairs, de 20h30 à 22h à la bibliothèque de Penne-d'Agenais.

► Une association active dans le territoire.

L'association Lire et Dire 47 a aussi pour ambition de participer à la vie culturelle des communes proches, Saint-Sylvestre-sur-Lot, Penne-d'Agenais, Auradou, etc... Elle peut proposer des lectures aux personnes âgées, aux enfants des écoles et les collégiens, bibliothèques, usagers de lieux associatifs...

L'association tient des "cafés littéraires" au salon de thé Le "bruit qui court" à Saint-Sylvestre-sur-Lot, et participe aux manifestations du territoire, par exemple parfois à Noël à Penne pour Echoppes en fête, et régulièrement au vide-bibliothèque de l'association des parents d'élèves de Penne-d'Agenais et Saint-Sylvestre-sur-Lot.

L'association a organisé en mai 2015, pour la première fois, une conférence donnée par une psychologue sur le thème de l'autorité parentale, suivie d'un débat.

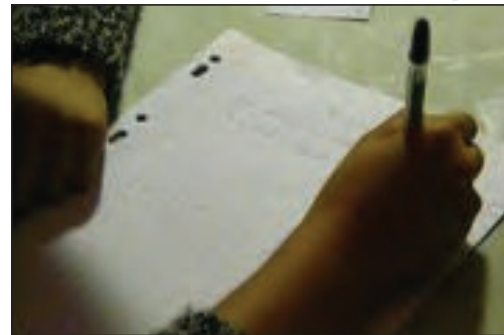
Surtout, elle met en place pour la 4^{ème} fois une Grande Dictée, le 22 novembre 2015, à l'Ancienne Mairie de Saint-Sylvestre-sur-Lot : deux dictées sont proposées, une pour les adultes, une autre pour les jeunes ; il y a une remise de prix, des livres, bien sûr, mais aussi de nombreux prix offerts par les commerçants généreux et solidaires de nos villages, puis le vin chaud et les pâtisseries.

A bientôt pour toutes ces manifestations !

L'association est ouverte à tous, moyennant une cotisation modique (10 euros/an).

Pour tout contact, s'adresser à :

Colette Valat, "La Beloune" 47140 Saint-Sylvestre-sur-Lot
Tél. : 06-82-27-19-95. Courriel : beloune47@orange.fr



Ecole de Musique

Vous n'avez jamais appris à jouer d'un instrument mais vous avez la passion pour la musique.

Vous avez une connaissance musicale que vous désirez perfectionner.

Vous souhaitez partager votre passion et jouer en duo, trio ou orchestre.

Alors n'hésitez pas, rejoignez nous à l'école de musique de Saint-Sylvestre-sur-Lot pour réaliser votre projet.

Instrumentes proposés :

- guitare classique, électrique, basse (chaque élève devra se munir de son propre instrument)
- piano

Le solfège n'est pas obligatoire pour les élèves qui pratiquent la guitare basse, électrique et l'accompagnement, mais il reste recommandé pour la guitare classique et le piano.

Les cours se déroulent :

Cours individuels à l'ancienne mairie de Saint-Sylvestre-sur-Lot, place de l'église.

- le mercredi de 9h à 12h30
- le vendredi de 16h à 22h
- le samedi de 8h30 à 19h sans interruption.

Inscriptions :

Toutes personnes, enfants ou adultes sans limite d'âge.
Toute l'année sous réserve de place disponible.

S'adresser à M. COSSIGNY Gaëtan
au 05 53 41 68 28 ou 06 84 53 38 14





Les Enfants de Madagascar

L'Association LES ENFANTS DE MADAGASCAR créée en 1991, régie par la loi de 1901, a son siège social à Pradelles 47140 Saint-Sylvestre.

La cotisation annuelle est de 15 €.

Elle a pour but de venir en aide à des enfants démunis, pauvres ou orphelins et d'assurer leur scolarité et leurs soins de santé et de nourriture, grâce à la vigilance sur place de Sœur Margot, une Fille de la Sagesse Malgache, honorablement connue.

L'association parraine actuellement 21 enfants, grâce à la générosité de 21 parrains et marraines français.

Un parrainage s'élève à 20 € par mois. L'association assure le suivi et la correspondance avec Sœur Margot qui, elle, assure aux parrains et marraines une photo par année, les bulletins scolaires et des nouvelles de leur protégé.

► Nous soutenons aussi :

- un atelier de broderies à Tananarive : les brodeuses sont des mamans dont " le talent s'était endormi dans la misère ", nous a confié Emilienne, créatrice de cet atelier il y a une vingtaine d'années.

Les expositions-ventes des magnifiques broderies qu'elles nous confient assurent les salaires de ces femmes souvent seules à élever leurs enfants.

Mais, à cause de l'instabilité politique et en conséquence, la diminution du tourisme et la pauvreté de la population, les ventes sont devenues difficiles et Emilienne a dû réduire le nombre de ses brodeuses de dix à quatre.

Nous pouvons lui passer des commandes ou proposer les broderies invendues qu'elle nous confie.

- un atelier à Ambositra de sculpture de statuettes «la main de tendresse» ou «l'enfant dans la main de Dieu», emblème de l'association.

- deux écoles privées à Vatomandry sur la côte Est et à Soavimbahoka dont une cantine scolaire assurant un repas par jour à tous les élèves, dans ce quartier de Tananarive.

Nous proposons cette année un "parrainage-cantine", ce plus en plus de familles n'arrivant plus à payer la participation de 0,03€ par repas !!! Ce parrainage est de 10 € PAR AN : il permettra à un enfant de manger une fois par jour.

► DEVEZ-VOUS PARRAIN-CANTINE pour 10 € par an!

Nous participons chaque année à la Foire de Printemps de Saint-Sylvestre-sur-Lot, au Rassemblement des Anciens de Madagascar à Gruissan à la Pentecôte, à la Foire à la tourtière à Penne-d'Agenais ou à Tournon, aux Echoppes en Fête à la Mairie de Penne-d'Agenais tout le mois de décembre ou simplement au marché de Saint-Sylvestre-sur-Lot, avec l'aide de nos adhérents locaux, de l'Office du Tourisme de Penne-d'Agenais et de la mairie de Saint-Sylvestre-sur-Lot ...

Notre adresse mail est jean.quod@orange.fr,

notre téléphone le 0553412681

et notre site www.lesenfantsdemadagascar47





Amicale de Gym Volontaire du Canton de Penne

Amicale de gymnastique Volontaire du canton de Penne

Habitants, habitantes de Saint-Sylvestre-sur-Lot et des alentours, les lundis et jeudis soir, à 21 heures faites une pause !

Troquez votre canapé, la télécommande TV et vos différents écrans et tablettes contre une séance de gymnastique : dans une ambiance conviviale, et grâce à des activités variées, vous servant alternativement de ballons, cerceaux, élastiques, steps..., vous retrouverez et entretiendrez votre forme ! Votre corps et votre moral ne s'en porteront que mieux.

L'amicale de gymnastique volontaire vous attend nombreuses et nombreux les lundis et jeudis à 21h à la salle d'activités corporelles «Galiane» à Saint-Sylvestre-sur-Lot.

Renseignements Madame DJOUKITCH : 06-63-72-73-17



Association de Gym Volontaire de Saint-Sylvestre-sur-lot

Notre Club toujours aussi dynamique et innovant a vécu la saison 2014-2015 avec sa cinquantaine de licenciés auxquels se joignent pour l'activité marche active des licenciés E.P.G.V. d'autres clubs.



Les projets pour la rentrée 2015-2016 ont pris forme avec la présence d'une nouvelle animatrice, Marie, pour le groupe des ADULTES et la création d'un deuxième groupe de MARCHE plus lente. Le groupe de MARCHE ACTIVE a évolué dans son organisation avec découverte de circuits planifiés par les participants eux-mêmes. Marie-Noëlle et Huguette, toutes deux titulaires d'une certification délivrée par la Fédération de randonnée pédestre et reconnue par notre Fédération de Gym Volontaire, en ont la responsabilité.

Claudine, fidèle à son poste depuis 18 ans, anime le groupe tout aussi fidèle des SENIORS. Raymonde Roger a pris en charge le groupe de MARCHE PROMENADE pour lequel elle espère le succès que connaît la MARCHE ACTIVE.

Nous vous invitons à consulter notre site créé par Henri, vous y trouverez avec le lien: <http://gymvolontaire047022.eklablog.com/> toutes les informations utiles accompagnées de photos telles que notre sortie annuelle en juin dernier à la VILLASCOPIA avec pique-nique à la chapelle Saint-Germain et la balade autour du lac de Bajamont.

Nous vous souhaitons à tous
une très bonne saison sportive.

Raymonde Roger





Yoga Activité Détente



L'association « Activité Détente » vous propose diverses activités de détente Saint-Sylvestre-sur-Lot.

► Séance de hatha-yoga pour Adultes

- le lundi à 18 h 30
- le mardi à 10 h 00
- le jeudi à 18 h 15 et 19 h 30

Ces cours sont accessibles à tous. Ils permettent de retrouver une souplesse corporelle, un calme mental, une harmonie dans la vie de tous les jours.

La séance se compose d'étirements, de travail respiratoire et d'un moment de relaxation.

► Séance de relaxation

2 mercredis par mois à 18 h 00

La relaxation est une pratique pour toutes les personnes qui souhaitent retrouver un calme et une force intérieure.

► Des stages de perfectionnement

Pour tous renseignements contacter les animatrices :
Marie-France 0626762840
Christiane 0604043482
Site internet : [http:// www.yoga-lotetgaronne.com](http://www.yoga-lotetgaronne.com)



L'École de Danse

Le bilan de l'année dernière a été très positif, nous étions 120 adhérents et ça continue cette année.

► Cours les mercredis :

- 14H -14H45 éveil (4/5ans) • 14H45 -15H45 : classique 6/7ans
- 15H45-16H45: jazz initiation • 16H45 - 17H45: jazz débutant
- 18H15-18H45: abdos-fessiers • 18H45 - 19H30: step /lia
- 17H - 17H45 : zumba enfants
- 19H30 - 20H15: zumba

Le professeur : Jennifer CUCCHI

Le gala de fin d'année aura lieu le dernier week-end de juin





Association Vent d'Egypte



L'association propose comme chaque année à la salle multisports de Saint-Sylvestre-sur-Lot des cours de danse orientale, des stages de bien-être mais aussi des animations dansées.

► Les cours de danse Orientale :

Aucune condition physique particulière n'est requise !

Le cours commence par un échauffement tout en douceur, puis Flecha enseigne les mouvements de base de la danse orientale mais aussi la découverte des différents rythmes orientaux et des accessoires comme le voile, la canne, les sagattes, les ailes d'Isis le sabre... Dans ses chorégraphies Flecha propose de fusionner les rythmes orientaux avec par exemple du tango, de la rumba, des rythmes africains ou indiens.

Ce cours est aussi un voyage !

Vendredi : 10h à 12h Niveau avancé

Samedi : 15h à 16h Niveau débutant

16h à 17h Niveau intermédiaire

17h à 18h Niveau avancé

18h à 19h tribu Ayanat's de tribal ats

► La tribu AyanAT'S

Depuis 2014 une tribu de danseuses de tribal ATS se forme pour apprendre les codes de cette danse moderne de semi-improvisation de groupe. Inspiré des danses orientales, tziganes, espagnole et indiennes, ce mouvement (American Tribal Style) est né aux Etats-Unis, suite à un travail d'ethnologues dans les années 60 qui ont recherché les racines des danses du monde pour composer un nouveau style de danse. La tribu s'exporte à Agen deux samedis par mois pour proposer une formation aux danseuses de l'association OrientArt. Cours de tribal ATS avec Alina de la Comédie Tribale (Bordeaux) pour les danseuses débutantes et niveau intermédiaire ont lieu deux dimanches par mois à la salle multisports.

► LES REPRÉSENTATIONS

Tout au long de l'année 2016, l'association Vent d'Egypte sera sur scène pour les spectacles, trois professeurs sur scène Kolyani, Sandrine et Flecha (à décider) Arabesques à Tournon (avril), le gala de fin d'année à Saint-Sylvestre (Juin) et pour les démonstrations et animations diverses.

Rejoignez-nous !

Contactez Flecha au 06 46 35 14 19



Club de l'Amitié

Je ne vais pas vous reparler de l'historique du Club de l'Amitié de Saint-Sylvestre-sur-Lot qui reste toujours aussi dynamique et au service de ses 115 adhérents environ.

En alternance, tous les 1er et 3ème jeudis du mois, petits lotos et les 2ème et 4ème jeudis, jeux de cartes et autres jeux.

Le jeudi 19 mars 2015, nous avons reçu nos amis du Club d'Espère dans le Lot, après une balade dans Saint-Sylvestre-sur-Lot nous nous sommes retrouvés à la salle des fêtes pour un repas pris en commun, que tout le monde a apprécié.

Une photo de groupe a clôturé cette journée et nous nous retrouverons au printemps prochain à Espère, car c'est à nous à faire le déplacement, une année sur deux.

Comme tous les ans nous avons participé à la foire de printemps le samedi 25 avril qui a été bien réussie malgré le temps pluvieux qui a débuté la journée.

Du 31 mai au 6 juin 2015, 24 adhérents de Saint-Sylvestre-sur-Lot sont partis pour un séjour de 7 jours (6 nuits) sur la côte Cantabrique organisé par la Fédération Départementale, revenus très fatigués, malgré un temps pas très chaud, nous avons passé un bon séjour et vu de belles choses. Pour 2016 on attend les propositions.

Le Club de l'Amitié a été fermé pour la saison estivale du 2 Juillet au 3 Septembre où nous avons recommencé par un petit loto.

Une sortie d'une journée a eu lieu le jeudi 24 septembre au Music-hall de Bergerac, avec visite d'une cave et dégustation de vins. Bonne journée malgré quelques petits incidents sans gravité. Un repas convivial entre adhérents a eu lieu le mercredi 7 Octobre à midi au Stelsia (château Lalande) environ 110 personnes y ont participé. Très bonne journée et je pense que tout le monde était content.

Le dimanche 11 Octobre nous avons organisé notre grand Loto qui a été bien réussi, merci à tous les bénévoles qui nous ont aidé à cette réussite.

Durant la semaine bleue nous avons organisé un petit loto avec 80 personnes environ. Cet après-midi récréative s'est terminée par un goûter offert par la municipalité.

Notre assemblée Générale s'est déroulée le jeudi 17 décembre 2015 en présence de Monsieur le Maire et de la plupart des adhérents de Saint-Sylvestre-sur-Lot. Les personnes qui désirent rentrer au Club de l'amitié sont priées de se faire connaître auprès des adhérents ou du bureau.



Mirghaladis

Le club Mirghaladis vous accueille tous les mardis de 13 h 30 à 18 h 00;

- Ateliers Patchwork / Boutis / Broderie au ruban / Broderie Suisse / Points comptés.
- Les 2^{ème} et 3^{ème} mercredis du mois de 9 h 30 à 18 h 00 atelier cartonnage

Nous nous réunissons dans les salles de l'ancienne Mairie.
Pour tous renseignements : 07 08 58 74 96

La Présidente Ghislaine Gallois



CreA-titude

Avec la rentrée, nous entamons notre cinquième année d'existence. Nous sommes toujours aussi passionnées et ne manquons pas d'idées créatives.

L'Angleterre et la Belgique nous ont rejoints et initiés à de nouvelles techniques dont le Pergamano : dentelle de papier qui permet de réaliser de nombreuses créations plus belles les unes que les autres.

Sans oublier le légendaire humour Belge et Anglais qui nous permet de passer des moments inoubliables.

L'année s'est achevée avec deux stages chez Christian Boncour à Anthé :

- stage de perfectionnement avec fabrication d'un nichoir à oiseaux
- stage de fabrication d'un panier

Cette année plusieurs projets sont d'ores et déjà programmés : déco de boules japonaises, tableaux en bouchons de liège, déco en pompons, récup cadres ...

En novembre les visiteurs ont pu découvrir nos «œuvres» lors de notre Salon Loisirs Créatifs et Artisanat qui s'est déroulé à la salle des fêtes.

Nous attendons ceux et celles qui veulent nous rejoindre dès maintenant. Notre envie de créer, le partage du savoir et notre bonne humeur nous permettent d'avancer toujours plus dans notre soif d'apprentissage.

Nous nous réunissons les 1^{er}, 4^{ème} et 5^{ème} mercredis du mois et les 2^{ème} et 3^{ème} vendredis du mois de 9 h 30 à 18 h salle 2 de l'ancienne Mairie. Vous êtes toutes et tous les bienvenus.





Club de Judo

88 licenciés, un club qui se porte bien où amitié, respect et bons résultats cohabitent.

Des stages interclubs avec le Judo club de Fumel-Libos et le Judo club de Laroque Timbaut, une rencontre interclubs avec les adultes et des résultats satisfaisants pour tous nos petits judokas.

Comme chaque année, notre club a connu ses moments de réjouissances, de partages sportifs et de convivialité avec Damien RENOUX ceinture noire 2ème DAN et Diplôme d'Etat de la Jeunesse, de l'Education Populaire et Sportive (DE JEPS). Rejoignez nous à la salle multisports, novices et initiés, enfants et adultes, garçons et filles...

Les cours ont lieu le lundi:

- 17h30 / 18h15: débutants (4-6 ans)
- 18h15 / 19h15: confirmés
- 19h15 / 20h30: adultes

et le samedi:

- 10h / 11h: débutants (4-6 ans)
- 11h / 12h: confirmés

Pour tous renseignements, veuillez contacter M. Yves RENOUX au 05.53.41.45.98 ou 06.37.26.65.94



Club de Karaté

Membres du Bureau saison 2015-2016 :

Président : M. Jean-Marie CANTAYRE Tél : 06.04.19.83.15

Trésorier : Mme Zohra CANTAYRE

Secrétaire : M. Philippe FRANCES Tél : 06.82.92.49.00

Secrétaire Adjoint : Mme Christelle FRANCES

Pour tout renseignement ou nouvelle inscription vous pouvez contacter le président ou le secrétaire aux numéros ci-dessus.

► Entraîneurs

M. Frédéric CANTAYRE 2ème Dan

M. Loïc GOMEZ 1ère Dan

M. Christophe FAVARETTO 1ère Dan

Aide entraîneur Mr Daniel DELANIS 3ème Dan

► Les cours se déroulent le mardi et le vendredi

- Mardi de 18h à 19h avec « les petits tigres » (-de 13 ans)

de 19h à 20h30 « les samourais » (adultes et + de 13 ans)

- Vendredi de 18h à 19h avec « les petits tigres »

de 19h à 20h30 avec « les samourais »

Nouveaux cours :

KFS karaté full system animé Frédéric CANTAYRE et Loïc GOMEZ le jeudi 18h à 19h

KDS karaté défense system animé Frédéric CANTAYRE Loïc GOMEZ le jeudi de 19h30 à 20h30

► Programme de la saison 2015-2016

Evènements à venir : stage de Karaté Défense avec M. Christian Panattoni 7ème Dan - Directeur Technique Régional.

Participation du club à différents championnats de Ligue, stages, et trophées.

► Bilan de la saison écoulée

Novembre 2014 : Championnat Départemental 47 Combat et Kata : 8 participants

Février 2015 : Championnat de Ligue Combat Bouscat Bordeaux : 2 participants Gilbert Anselin et Seube Kyliann

Avril 2015 : Stage avec Christian PANATTONI 7ème Dan

Mai 2015 : Trophée 24 Coulounieix Chamier Dordogne : 10 participants

Juin 2015 : Passage de ceinture, 12 participants et 12 grades reçus avec succès dont ceinture noire premier dan Philippe FRANCES - ceinture noire 3ème dan Monsieur Frédéric CANTAYRE





Les Archers des Bastides

Les archers, un groupe soudé qui aime la convivialité en réunissant toutes les générations sur le même pas de tir.

Lors des tirs traditionnels du club en janvier, le Guillaume Tell revient au jeune Benoît Delberg qui monte sur le podium mais en fin de saison c'est de nouveau un adulte, Max Albasi qui lui souffle la place. Ils graveront leur nom sur le trophée !

Au tir traditionnel de la Saint-Sébastien, patron des archers dont la fête est le 20 janvier, c'est Yves Jeannot qui se distingue, chez les archers confirmés, en étant le plus près de la pastille à 50M. Ces tirs internes ne font pas oublier l'engagement des archers confirmés lors des compétitions officielles de la Fédération Française de Tir à l'Arc.

Nicole Delmas, Yves Jeannot, Yves Cattoor, Bernard Paszkowski sont montés sur les podiums des Championnats Départementaux en Salle et en Extérieur.

Julien Baisset a représenté les jeunes et se révèle un jeune archer d'exception. Cette prochaine saison il sera l'élément moteur pour ses camarades Enzo Thibaud et Alexis Roussilles qui débutent en compétition.

Pour nous rejoindre, venez le lundi à partir de 19h30 au gymnase de Penne-d'Agenais ou contactez le 05 53 41 34 71.



VTT Escapade

L'association Escapade réunit vététistes et pédestres. Lors de la saison 2014/2015 nous comptons 98 adhérents.

Elle organise la «Journée de la Randonnée» le lundi de pâques réunissant cette année 850 participants. L'an prochain elle aura lieu le lundi 28 mars 2016.

Elle organise une manche VTT comptant pour le challenge départemental. Cette épreuve a eu lieu à Dausse le 15 février, 112 compétiteurs étaient présents. La prochaine manche aura lieu le 21 février 2016 dans la commune d'Auradou.

Le club possède une formation de jeunes vététistes depuis septembre 2011.

Près de 31 enfants âgés de 6 à 16 ans se sont donnés rendez-vous pour cette saison 2014/2015.

Au programme, différents aspects du VTT sont abordés : cross country à travers des balades sur le plateau de st Michel, de la Basilique, des sorties délocalisées à Lascrozes, Massoulès, St Aignan, différents ateliers réalisés devant le local pour perfectionner le maniement du VTT...

Les entraînements ont lieu les samedis de 14h à 16h30 ou 17h hors vacances scolaires. Pour la rentrée de septembre ce sont 40 enfants de 8 à 16 ans qui ont repris les cours au local « carlane » à Penne-d'Agenais.

Les cours sont assurés par le président Sébastien BERHOUMIEUX (BF2A) et plusieurs animateurs BF1A (Céline CAVARZAN, Pierre DE LAFAYE, Laurent PINTHON, Yves LEYMOND), (laurent QUEBRE BF2A en cours) et aides ponctuelles de parents. Trois formations de brevets fédéraux sont en cours.

Le club participe au Kid Bike (rencontre entre école de VTT du département).

Pour tous renseignements veuillez contacter :

Mr BERHOUMIEUX Sébastien au 06.88.23.03.14.

www.escapade-47.fr • sebastien_berthoumieux@orange.fr





Société de Chasse

L'année se présente bien, bonne présence de gibier. La reproduction naturelle en lièvres, faisans et perdreaux a été favorisée par d'excellentes conditions météo du printemps.

Les lâchers se font tout au long de la saison et complètent les populations. Souhaitons que la migration en cours apporte beaucoup de plaisirs à nos passionnés (palombes, bécasses, etc...)

Le 8 novembre 2014, un motard a perdu la vie en heurtant de plein fouet un chevreuil à « Rigoulières, ce drame nous touche et nous affecte. Nous devons continuer nos efforts de régulations concernant cette population de gros gibiers.

Aussi notre mission de service public, plus que jamais nécessaire, doit se maintenir, malgré une grosse crise d'effectif et toutes les critiques qu'elle supporte.



A ce sujet, nous souhaitons la bienvenue à tous nos jeunes chasseurs, Jérémy, Bruno, Clément et Benjamin qui assurent la relève.

La journée « un dimanche à la Chasse » a permis à deux participants (un père et un fils) de découvrir et partager notre passion malgré un temps exécrable.

Les battues aux renards de mars ont donné de bons résultats, là encore des bénévoles ont dû se retrousser les manches pour arriver à débusquer ce nuisible.

Voir photos du présent et du passé ou nos anciens savaient aussi être efficaces.

Bonnes fêtes et bonne année à tous.



Pétanque Penne/Saint-Sylvestre

La pétanque se porte bien à Saint-Sylvestre-sur-Lot.

Quelques 120 licenciés, pour la majorité, fréquentent plus ou moins assidûment les terrains.

Boule loisir ou pétanque compétition, chacun trouve chaussure à son pied, non sans quelques échanges verbaux parfois... mais je crois que cet état d'esprit est inscrit dans les gènes de notre passion, les deux pratiques confondues !

Sous la houlette de Serge Loubières, les concours d'entraînement du mercredi, ouverts à tous, connaissent un succès qui ne démentit pas.

Côté compétition la triplète Brossard, Zanandréa, Marenghi s'est brillamment qualifiée pour les championnats d'Aquitaine, et nos équipes de Coupe se sont très honorablement comportées.

Le tête à tête annuel du club a vu le succès d'Annie Tournay en féminine, d'Emmanuel Garrigues en masculin, et de Jean-Dominique Jossein en vétéran.

Cette année le club a dû se doter de tenues complètes pour être en conformité avec les exigences fédérales lors des qualifications aux divers championnats.

Merci à notre sponsor pour sa participation financière à l'acquisition de cet équipement.

Bonne année bouliste à tous !



L'ASPSS XV dans la continuité

Le redressement du club a été amorcé lors de la saison 2014 -2015, avec l'équipe B, pour une place en finale, malheureusement perdue par les protégés de Jeannot Orihuéla à deux minutes de la fin 10-13, face à Périgueux, et une place en quart de finale pour l'équipe fanion perdue dans les dernières minutes, face à un leader de la poule, Pont du Casse, sur le score étriqué de 24-21.

Domage, mais cette élimination n'a rien remis en question ; peu de départs, un recrutement qualitatif et quantitatif où Sébastien Delmouly a fait état de sa compétence pour aller chercher des joueurs séduits par les ambitions du club.

Thierry Barral nouvel entraîneur a lui aussi été efficace dans le recrutement.

Depuis le mois d'août, les garçons ont déjà beaucoup travaillé, et en Challenge des Trois Tours, à l'heure où nous écrivons ces lignes, l'ASPSS XV est qualifiée pour les demi-finales de cette compétition, ce qui n'était pas arrivé depuis quatre ans. En championnat, le début de saison a été encourageant.

Les hommes des Présidents Daniel Bottacin et Didier Trécani ont encore une grosse marge de progression, mais encore une fois, la vérité sortira du terrain. L'équipe B doit continuer à travailler pour ne pas se laisser dépasser par ses rivaux dans le sprint final.

Au niveau des festivités, l'ASPSS s'est vu confier par le comité, deux demi-finales et deux finales territoriales, plus un quart de finale du championnat de France.

Cette reconnaissance est un plus pour le club, ses dirigeants et bénévoles.

Les joueurs méritent, eux aussi, d'être enrôlés dans la réussite de ces organisations.

Il faut aussi y associer la municipalité qui met à disposition des installations remarquables.

L'ASPSS a participé à la vie du village et du canton avec deux vide-greniers, la silurade et la fête de Port de Penne (l'embrasement de Peyragude a malheureusement été annulé).

La belote prend place dans les activités extra sportives avec deux concours par mois qui, vu le succès de ces manifestations, se déroulent à la salle des fêtes.

Les bénévoles et dirigeants, au nombre d'une quarantaine, se mettent à la disposition du club.

Les instances régionales ont récompensé trois d'entre eux pour leur dévouement, à la grande soirée de Bergerac en juin dernier ; médailles de bronze du comité pour Aurélie Birginie, secrétaire, dont la compétence n'est plus à louer dans cette tâche ingrate qu'est le secrétariat d'une association, Jocelyne Frelon, incontournable dans les réceptions et confection des repas officiels et d'après entraînements et enfin l'ami Denis Bidou, médaille d'argent pour plus de quarante ans au sein du club.

A tous les habitants et habitantes de la commune, amateurs ou pas de ce noble sport, les dirigeants et les joueurs vous souhaitent de très bonne fêtes et une bonne année 2016, et vous invitent à les rejoindre au stade le dimanche après midi.



Après une année de reconstruction, et de mise en place des fondations de l'équipe et de l'encadrement de l'école de foot, le Football Club de Penne-Saint-Sylvestre compte près de 200 licenciés dans toutes les catégories présentes à savoir : U7-U9-U11-U13-U15-U18, deux équipes seniors, une équipe 2 qui s'est illustrée en devenant championne du district de promotion de 2ème division ; une équipe vétérans performante et assidue chaque vendredi soir.

A noter une section féminine très présente dans de nombreuses catégories jeunes et seniors, des jeunes filles marchant sur les traces de notre sympathique équipe de France féminine.

A travers nos différentes équipes qui représentent chaque week-end les couleurs bleues et blanches de Saint-Sylvestre, il faut mettre également à la lumière le travail remarquable et la présence de nos bénévoles, de nos parents, et nos aînés, qui sans eux le club n'existerait pas.

La pérennité et la notoriété du FCPSS est un travail de chaque instant, un investissement au quotidien, et surtout l'envie de transmettre l'amour du football.

Les personnes concernées se reconnaîtront.

Venez nombreux nous soutenir, nous encourager, nous aider, et soyez fiers d'appartenir au Football Club Penne-Saint-Sylvestre : une vraie famille.

Contact: delourmen@gmail.com

06 .68 82 67 67



Bonne saison et meilleurs vœux 2016



Cette année que de kilomètres parcourus avec le soleil comme partenaire privilégié. Parfois les conditions ont été moins clémentes et les sorties tant attendues ont dû être repoussées. Le club commence la saison dès le 1^{er} janvier mais la journée officielle d'ouverture de la saison en Lot-et-Garonne a eu lieu à Beaupuy le 8 mars.

L'année a été chargée en manifestations :

- Février : participation à la rando Jacky route et VTT
- Avril : première sortie club de Saint-Sylvestre-sur-Lot à La tour de Faure en passant par Saint-Cirq-Lapopie avant de terminer au restaurant
- Lundi de Pâques : participation VTT et pédestre à Penne-d'Agenais
- Mai : malgré la pluie, sortie à la traditionnelle randonnée du Tortillon à Bon Rencontre, la semaine suivante randonnée organisée par le club local de Fumel. Du 13 au 16 mai, randonnée sur quatre jours, Bordeaux à Sète, étapes à Saint-Sylvestre-sur-Lot, Lavaur, Carcassonne avant d'arriver à Sète, terme de cette randonnée.
- Début juin le club était présent pour la randonnée des Postiers, organisé par l'ASPTT d'Agen.
- En juin, participation au week-end Brive à Bugeat et retour le lendemain
- Fin juin nous avons participé à la cyclosportive de l'Ariégeoise
- Août : la semaine fédérale s'est déroulée cette année à Albi, cette semaine a compté plus de douze mille participants, nous étions présents une journée pour cette fête du vélo.
- Septembre : comme tous les ans, nous organisons notre multi rando, la Saint-Sylvestroise, avec au programme, des circuits : route, VTT, et pédestre. Cette édition fût couronnée de succès avec des conditions climatiques idéales et la présence de nombreux participants dans les trois disciplines. Toutes et tous se sont retrouvés à la salle des fêtes pour partager le verre de l'amitié.

Ce même mois, journée d'information en vue du périple réservé aux féminines organisé par notre fédération (Toutes à Strasbourg en 2016) pour le Lot-et-Garonne. Le départ se fera à Agen, chaque département organisera des départs pour rejoindre Strasbourg, terme de cette manifestation qui devrait regrouper plusieurs milliers de féminines, le club sera représenté par une licenciée.

Traditionnel week-end organisé par le comité départemental, cette année les clubs du Lot-et-Garonne et des départements limitrophes se sont retrouvés au départ de Houeillès pour rejoindre Andernos et retour le lendemain

- En octobre des membres du club étaient présents à une des plus grandes manifestations de VTT dans le monde, le Roc d'Azur où l'organisation attendait près de vingt mille participants

La dernière sortie club s'est déroulée le dimanche 25 octobre, au départ de Saint-Sylvestre-sur Lot pour rejoindre les conjoints(tes) autour d'une bonne table avant la visite du château de Monbazillac

Notre assemblée générale a eu lieu à Saint-Sylvestre-sur-Lot le 6 décembre, à cette occasion les projets 2016 ont été connus.

Tous ceux qui veulent pratiquer le vélo route ou le VTT en toute liberté peuvent nous rejoindre, ils seront les bienvenus.

Renseignements auprès du président :

Christian BENAYS 28, Av de la République 47140 St Sylvestre/lot 05.53.41.22.70

Mail : velosylvestre47@sfr.fr





Baignade Flottante sur le Lot

La baignade flottante de Galiane a été inaugurée par Marie-Thérèse Pouchou, Présidente de la Communauté de Communes de Penne-d'Agenais, en présence de Denis Conus, Préfet de Lot-et-Garonne accompagné du député, des sénateurs, conseillers départementaux et élus du territoire de la Communauté de Communes.

Ce bassin de 24 m sur 10 m et de 1.20 m de profondeur est ouvert 7 jours sur 7 de 14h00 à 19h00 durant la période estivale, son accès est gratuit et la surveillance assurée par deux maîtres nageurs.

Des tests d'analyse de l'eau sont réalisés de façon régulière et ont toujours été conformes pour une autorisation d'ouverture.

Cette baignade en milieu naturel a été très appréciée par les anciens pour les souvenirs qu'ils en avaient et par les plus jeunes qui en famille on pu se divertir et se rafraîchir en toute sécurité.

Ces événements sont répertoriés sur notre site internet de façon régulière.



www.saintsylvestresurlot.com

Voici déjà 5 ans que la municipalité s'est dotée d'un nouvel outil de communication et met au service des associations un espace privilégié d'informations :

www.saintsylvestresurlot.com

Toutes les associations domiciliées ou en partenariat avec la commune de Saint-Sylvestre-sur-Lot peuvent y déposer leurs annonces et leur coordonnées.

Vous y trouverez également toutes les informations générales concernant notre village et plus particulièrement dans la rubrique « Ecoles » les menus de la cantine ainsi que les programmes relatifs aux TAP.



Pourquoi ne pas continuer à vivre dans son environnement habituel, même si nous sommes seul(e) ou isolé(e) ?

Comment être certain qu'en cas de problème soudain, le médecin, les secours interviendront rapidement ?

Présence verte vous propose une solution efficace, très simple et très pratique, une prise électrique et une prise téléphonique suffisent pour l'installer chez vous grâce à une facilité d'utilisation du système par toute personne, même handicapée.

En cas de besoin et quelle qu'en soit la cause, il suffit d'appuyer sur un simple bouton transmetteur ou en cas d'impossibilité de se déplacer sur un petit émetteur porté autour du cou et vous êtes mis immédiatement en relation avec un correspondant extérieur qui répond à votre appel et peut apporter, un réconfort ou une solution adaptée.

Pour tout renseignement :

PRÉSENCE VERTE : 05.53.57.78.00

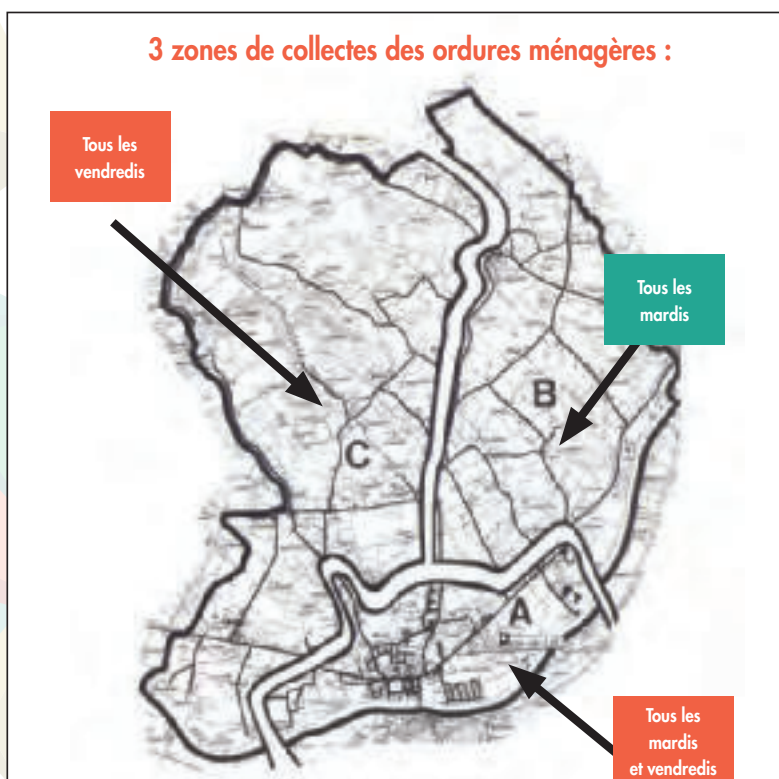
Ou auprès de l'assistante sociale agricole du secteur ou encore auprès de la mairie.



Aide Mémoire

► RAMASSAGES DES ORDURES MÉNAGÈRES :

3 zones de collectes des ordures ménagères :



► RAMASSAGE DES DÉCHETS DE JARDIN EN ZONE AGGLOMÉRÉE

1^{er} et 3^{ème} mercredi de chaque mois du 1^{er} novembre au 31 mars.

Tous les mercredis du 1^{er} avril au 31 octobre.

Les sacs biodégradables en papier dans lesquels les déchets verts seront obligatoirement entreposés, sont disponibles en jardinerie ou en quincaillerie.

► POINTS D'APPORT VOLONTAIRE :

Container emballages - verre journaux et magazines.

- Place de l'Eglise,
- Cimetière des lauriers,
- Parking stade municipal,
- Rue de « la Marinieste »
- Allée des ombrages
- ZA Las Combettes



Aide Mémoire

► DÉCHETTERIE

La déchetterie est située au lieudit « Ferrié », à proximité de la gare de Penne d'Agenais.

Horaires d'ouverture au public :

De lundi à jeudi	8 h à 12 h / 14 h à 18 h
Vendredi	14 h à 18 h
Samedi	8 h à 12 h / 14 h à 18 h

**Pour tout renseignement
veuillez contacter le 05 53 41 37 62**

► ACCUEIL DE LOISIRS SANS HEBERGEMENT DE LA COMMUNAUTE DE COMMUNES DE PENNE-D'AGENAIS

Le Centre de Loisirs de la Communauté de Communes de Penne d'Agenais accueille vos enfants de 3 ans à 17 ans. Toute admission à l'accueil de loisirs est soumise à une réservation réalisée au préalable.

Donc, pensez à réserver vos places !

L'équipe pédagogique est composée d'une directrice, une sous directrice et de 6 animateurs diplômés.

Ils vous recevront chaque mercredi et lors des vacances scolaires. Ils pourront vous renseigner sur les différents services qu'offre l'Accueil de Loisirs Sans Hébergement du Canton de Penne-d'Agenais.

Lors de leur séjour parmi nous, les enfants auront à leur disposition :

- une salle d'accueil,
- un réfectoire,
- 4 salles d'activités,
- une salle multimédia,
- des espaces verts, un potager
- un préau, un terrain de football, aire de jeux,
- un demi-terrain de Basket Ball, une piste de trottinette...

Ouvertures hors vacances scolaires : Lundi au vendredi de 9h30 à 16h30 et le mercredi de 7h30 à 18h30

Ouvertures en période de vacances scolaires : Lundi au vendredi de 7h30 à 18h30

**A.L.S.H. du Canton de Penne d'Agenais
« Férié » - 47140 Penne d'Agenais
Tél : 05 53 41 34 05 - alshpenne@yahoo.fr**

► HORAIRES D'OUVERTURE DU SECRÉTARIAT DE LA MAIRIE

- du lundi au vendredi 8h30 12h00 / 13h30 17h30

Permanences sociales :

Assistance sociale régime général (salle de la Mairie) : Permanences téléphoniques et prise de rendez-vous tous les lundis et jeudis de 10 h à 12h00, (05 53 36 23 23).

Consultations en Mairie (Bureaux des permanences) tous les jeudis de 14h à 16h30.

Assistance sociale régime agricole :

Madame CLAIRE LUMIOT 05 53 70 30 83 permanence téléphonique et pour prise de RDV le jeudi de 9h00 à 12h00. L'assistante sociale vous reçoit au 12 avenue de la Myre Mory à Saint-Sylvestre-sur-Lot ou se déplace selon la situation.

Consultation gratuite des nourrissons :

Prendre rendez-vous auprès du Centre Médico-Social de Fumel 05-53-71-20-61 pour une consultation en Mairie (bureau des permanences) : Un pédiatre vous reçoit le 2ème vendredi de chaque mois, de 9h30 à 12h 14h à 17h, en mairie aux bureaux des permanences.

► NUMÉROS A RETENIR :

Gaz : Urgence sécurité gaz : 0800 47 33 33
Raccordement au gaz naturel : 0810 224 000

Électricité :

Raccordement au réseau élec. : 0810 055 693
Dépannage : 0810 333 047

France Télécom : Déangement : 10 13
Site internet : www.1013.fr

EAU (VEOLIA) : 05 61 80 09 02

► DÉPANNAGE ÉCLAIRAGE PUBLIC

Toute panne ou défaut de fonctionnement des lampes du réseau d'éclairage public sont à signaler au secrétariat de la Mairie.

► LA CARTE NATIONALE D'IDENTITÉ SÉCURISÉE

La présence du demandeur est obligatoire. Vous devez vous présenter à la Mairie de votre domicile.

Délai d'obtention : 3 semaines minimum après dépôt du dossier complet. En conséquence, il est indispensable que chacun prenne en compte ce délai lorsqu'il envisage de se rendre à l'étranger, de passer un examen scolaire, etc... Il est à noter que durant la période estivale, ce délai peut éventuellement être allongé en raison de l'affluence des demandes.

Pièces justificatives à fournir :

- 2 photographies d'identité de face (3,5 x 4,5) récentes et identiques aux normes en vigueur.
- 1 justificatif de domicile récent : facture EDF, Téléphone, eau, etc...
- autres pièces à fournir selon la situation du demandeur

Se rendre en mairie ou se renseigner sur le site [service-public.fr](http://vosdroits.service-public.fr)

<http://vosdroits.service-public.fr/particuliers/N358.xhtml> **33**

Aide Mémoire

► PASSEPORTS :

Depuis le 1^{er} octobre 2009, la Mairie de Saint-Sylvestre-sur-Lot n'est plus habilitée à recevoir les demandes de passeport biométrique. 16 Communes en Lot-et-Garonne peuvent recueillir votre demande.

Depuis le 2 mars 2015, vous pouvez vous procurer votre timbre fiscal sur : timbres.impots.gouv.fr, toute la démarche vous y est expliquée

Pour l'Arrondissement de Villeneuve-sur-Lot :

- Fumel (tél. 05 53 49 59 69)
- Laroque-Timbaut (tél. 05 53 95 71 36)
- Sainte-Livrade-sur-Lot (tél. 05 53 49 69 00)
- Villeneuve-sur-Lot (tél. 05 53 41 53 53)
- Villerséal (tél. 05 53 36 00 37)

► CERTIFICATS D'IMMATRICULATION

Depuis la réforme du 15 octobre 2009, l'usager dispose du libre choix de demander son certificat d'immatriculation en tout point du territoire, quelque soit son département de résidence.

Pour les véhicules neufs, comme pour les véhicules d'occasion, les professionnels de l'automobile peuvent effectuer la demande d'immatriculation.

Les usagers ont également la possibilité d'effectuer cette démarche auprès de la Mairie, de la Préfecture d' Agen ou de la Sous-Préfecture de Marmande.

► INSCRIPTION SUR LES LISTES ÉLECTORALES :

Il est rappelé aux personnes nouvellement installées sur la Commune qu'elles ont jusqu'au 31 décembre de chaque année, pour se faire inscrire sur les listes électorales. Elles doivent se présenter en mairie, munies d'un justificatif de domicile (taxe d'habitation, eau, EDF, etc...) et de leur carte d'identité.

► RECENSEMENT MILITAIRE :

Tous les jeunes de nationalité française, filles et garçons âgés de 16 ans, doivent se faire recenser à la mairie de leur domicile. Cette démarche peut également être accomplie par leur représentant légal.

Les Français non recensés dans les délais légaux peuvent régulariser leur situation, à tout moment, jusqu'à l'âge de 25 ans, en effectuant volontairement la démarche.

Pièces à fournir :

- Carte nationale d'identité,
- Livret de famille des parents,
- Justificatif de domicile,

Une attestation de recensement sera remise au jeune.

► DIVAGATION DES ANIMAUX :

Nous demandons aux propriétaires de nos amis les chats mais aussi les chiens, de ne pas les laisser divaguer de jour comme de nuit, pour préserver la faune sauvage et domestique, et la quiétude de tous ceux qui sillonnent la nature.

Vous arrivez ou vous partez de la commune, l'accueil de la Mairie se tient à votre disposition pour tous renseignements utiles, n'hésitez pas à nous contacter :

Mail : commune.st.sylvestre.lot@wanadoo.fr

Téléphone : 05-53-41-24-58

Courrier Mairie :

BP 10 47140 SAINT-SYLVESTRE-SUR-LOT.

Médailles 2015

► Médaille d'Honneur Régionale Départementale et Communale

Madame PETIT Marie-Joëlle, Echelon Vermeil

Promotion 1er janvier 2015

► Médaille d'Honneur du Travail

Monsieur REBIERE Jean-Luc, Echelon Vermeil

Promotion 14 Juillet 2015

► Médaille d'Honneur Agricole

Monsieur CAYLAT Lionel, Echelon Argent

Promotion 1er janvier 2015

► Médaille dans l'Ordre National du Mérite

Monsieur BLONDEL Noël, Grade de Chevalier

Promotion de novembre 2015





HORAIRES AU 02/02/2015

LIGNE N°808 / VILLENEUVE-SUR-LOT > FUMEL



LE RÉSEAU DE TRANSPORT
DU CONSEIL GÉNÉRAL DE LOT-ET-GARONNE

Horaires donnés à titre indicatif sous réserve de modification

Jours de fonctionnement	LMMeJV	LMMeJVS	LMMeJVS	LMMeJV	LMMeJV	DF
Possibilité de correspondance SNCF à Monsempron depuis Agen ❶	x	x		x		
VILLENEUVE SUR LOT - Gare	7:40	12:00	16:00	18:25	19:55	18:25
VILLENEUVE SUR LOT - La Poste	7:43	12:03	16:03	18:28	19:58	18:28
VILLENEUVE SUR LOT - Hôpital	7:45	12:05	16:05	18:30	20:00	18:30
VILLENEUVE SUR LOT - Parc des expositions	7:48	12:08	16:08	18:33	20:03	18:33
VILLENEUVE SUR LOT - Parasol	7:50	12:10	16:10	18:35	20:05	18:35
VILLENEUVE SUR LOT - Pôle-santé	7:52	12:12	16:12	18:37	20:07	18:37
SAINT SYLVESTRE - Minjou	7:55	12:15	16:15	18:40	20:10	18:40
SAINT SYLVESTRE - Mairie	7:57	12:17	16:17	18:42	20:12	18:42
SAINT SYLVESTRE - St Marcel	8:00	12:20	16:20	18:45	20:15	18:45
TRENTELS - Bourg	8:05	12:25	16:25	18:50	20:20	18:50
MONSEMPRON-LIBOS - Gare	8:14	12:34	16:34	18:59	20:29	18:59
FUMEL - Usine Porte Ouest	8:20	12:40	16:40	19:05	20:35	19:05
FUMEL - Usine Porte Principale	8:21	12:41	16:41	19:06	20:36	19:06
FUMEL - Place du Postel	8:23	12:43	16:43	19:08	20:38	19:08
FUMEL - Condat (réservation préalable) ❷					20:43	
Possibilité de correspondance SNCF à Monsempron vers Périgueux ❸				x		x

LIGNE N°808 / FUMEL > VILLENEUVE-SUR-LOT

Horaires donnés à titre indicatif sous réserve de modification

Jours de fonctionnement	LMMeJV	LMMeJVS	LMMeJVS	LMMeJVS	LMMeJV	DF
Possibilité de correspondance SNCF à Monsempron depuis Périgueux ❶				x ❷	x	
FUMEL - Condat (réservation préalable) ❸		8:45				
FUMEL - Place du Postel	6:50	8:50	12:50	16:50	19:10	19:10
FUMEL - Usine Porte Principale	6:52	8:52	12:52	16:52	19:12	19:12
FUMEL - Usine Porte Ouest	6:53	8:53	12:53	16:53	19:13	19:13
MONSEMPRON-LIBOS - Gare	6:59	8:59	12:59	16:59	19:19	19:19
TRENTELS - Bourg	7:08	9:08	13:08	17:08	19:28	19:28
SAINT SYLVESTRE - St Marcel	7:11	9:11	13:11	17:11	19:31	19:31
SAINT SYLVESTRE - Eglise	7:16	9:16	13:16	17:16	19:36	19:36
SAINT SYLVESTRE - Minjou	7:18	9:18	13:18	17:18	19:38	19:38
VILLENEUVE SUR LOT - Pôle-santé	7:21	9:21	13:21	17:21	19:41	19:41
VILLENEUVE SUR LOT - Parasol	7:23	9:23	13:23	17:23	19:43	19:43
VILLENEUVE SUR LOT - Parc des expositions	7:25	9:25	13:25	17:25	19:45	19:45
VILLENEUVE SUR LOT - Hôpital	7:28	9:28	13:28	17:28	19:48	19:48
VILLENEUVE SUR LOT - La Poste	7:30	9:30	13:30	17:30	19:50	19:50
VILLENEUVE SUR LOT - Gare	7:33	9:33	13:33	17:33	19:53	19:53
Possibilité de correspondance SNCF à Monsempron vers Agen ❹	x	x	x ❷			

L : Lundi ; M : Mardi ; Me : Mercredi ; J : Jeudi ; V : Vendredi ; S : Samedi ; DF : Dimanche et jours fériés

❶ Les possibilités de correspondances SNCF sont données à titre indicatif, sous réserve de modification des horaires SNCF et ne peuvent en aucun cas être garanties. Renseignements horaires auprès de la SNCF

❷ Pas de correspondance le samedi

❸ Arrêt desservi uniquement du lundi au vendredi sur réservation préalable avant 17h la veille du déplacement au 05 53 41 74 85

Vente des titres de transport

Les titres de transport Unéo sont en vente à bord des véhicules et aux points de vente ci-dessous :

AGEN - Agence FITOUR, bd Sylvain Dumon (face à la gare SNCF)

VILLENEUVE-SUR-LOT - Agence FITOUR FRAM, 4 avenue du Maréchal Leclerc

VILLENEUVE-SUR-LOT - Maison de la mobilité, 22 rue du collège

Tarifs Unéo

Tarif unique quel que soit le trajet

Ticket unité Unéo 2 €

Carnet de 10 Tickets Unéo 10 15 €

Abonnement Uneo M 40 €

Le titre de transport Unéo ne donne pas droit à la correspondance sur une autre ligne tidéo ou sur toute autre ligne de transport public de voyageurs. Les personnes en situation de précarité et les anciens combattants peuvent bénéficier de la gratuité.

Points relais information

AGEN - Autocars Pascal, 2 bd Lacour

VILLENEUVE-SUR-LOT - Agence FITOUR FRAM, 4 avenue du Maréchal Leclerc

MARMANDE - Office de tourisme, rue Toupinerie

NERAC - Office de tourisme, 7 avenue Mondenard

FUMEL - Office de tourisme, Place Georges Escande



Sur présentation d'un justificatif (carte d'invalidité, certificat médical), un véhicule accessible aux personnes à mobilité réduite peut être réservé sur demande la veille du déplacement jusqu'à 17h30 au [N° Vert 0800 944 047](tel:0800944047)

(appel gratuit depuis un fixe)

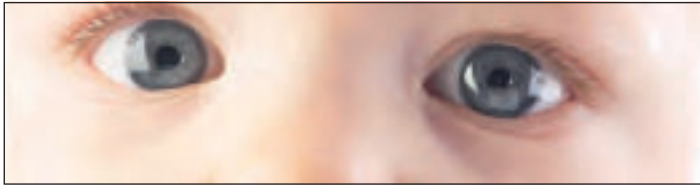
Plus d'informations et dernières modifications horaires

[N° Vert 0800 944 047](tel:0800944047)

(appel gratuit depuis un fixe)

(du lundi au samedi de 7h30 à 18h30) - www.cg47.fr

Etat-civil - Le carnet rose



► NAISSANCES

- AUDOUIN Dylan 30/11/2014
- MARCEL Inès 11/01/2015
- BRU Hugo Léo Evan 21/02/2015
- LECLERCQ Timaël Albert 07/05/2015
- CECCHIN Giulia Denise Liliane 24/05/2015
- DESCARGUES Djélino 02/06/2015
- GIBERT Fleur Pauline Désirée 30/06/2015
- EL AKILI Othmane 09/07/2015
- PEREIRA LOIVOS Matilde Filipa 10/07/2015
- CARMEILLE Julyan Marc Mathieu 04/09/2015
- REGNAULT Ornella Sandrine 04/11/2015

► MARIAGE

- WAUTIER Willy André
BOCH Josée Marie-Cécile 14/02/2015
- MARTINEZ CASTILLO José Charu
ANDRADE Sophie 02/05/2015
- RICHARD Hugues Michel Pierre
CABEZAS Katia 30/05/2015
- LACHENÈVRERIE Michel
JOUANNO Stéphanie 08/08/2015
- PELLET Henri Roger
CLAUDEL Joséphine 14/08/2015
- NEIGE Bertrand Paul Antoine
FOUJANET Cécilia Monique Thérèse 05/09/2015
- CATURLA Thierry Maurice
ANTUNES Christine Marie 10/10/2015
- BOISSEAU Stéphan Christophe
VIELMOND Laetitia 07/11/2015

- PICOT Claude
RENAUX Françoise 13/08/2015 **Noces d'or**

Etat-civil - Le carnet gris

► DÉCES

- ALBERTINI Augusto 02/12/2014
- LAPORTE Pierrette Marie Hélène 08/01/2015
- SOUILLAC Jeanne 05/02/2015
- FRADETAL Victor Emile 01/03/2015
- BOIRIN Janine Simonne Mauricette 20/03/2015
- FONGAUFFIER Marie Francette 11/04/2015
- MACIA IBORRA Sandra Christine 29/04/2015
- CHADES Marie Victoire 14/05/2015
- LANOUE Colette Madeleine 17/05/2015
- VARAS Jean 15/06/2015
- LASCOU Aimé Richard 28/07/2015
- FABRE André Marius 31/10/2015
- TRÉCANNI Fernand 23/11/2015

MAIRIE DE SAINT-SYLVESTRE-SUR-LOT

47140 SAINT-SYLVESTRE-SUR-LOT

Tel : 05 53 41 24 58 - Fax : 05 53 41 37 93

commune.st.sylvestre.lot@wanadoo.fr - www.saintsylvestresurlot.com

